

2. การวิเคราะห์สถานการณ์และศักยภาพ

2. การวิเคราะห์สถานการณ์และศักยภาพของจังหวัด

2.1 ข้อมูลวิเคราะห์ความต้องการและศักยภาพของประชาชนในท้องถิ่น

ผลการสำรวจความคิดเห็นของภาคประชาชนและภาคีต่างๆ ของจังหวัดระยอง

จากการสำรวจสภาพปัญหาด้านต่างๆของภาคประชาชนในจังหวัดระยองได้แก่ปัญหาสาธารณสุข ปัญหาสิ่งแวดล้อมและอนามัยและปัญหาเศรษฐกิจ สังคม และวัฒนธรรม รวมทั้งข้อคิดเห็นของประชาชนต่อสถานการณ์ปัญหาที่เกิดขึ้นในชุมชนในแต่ละด้านมีผลดังนี้

1) ภาคเกษตรกรรม

ความคิดเห็นของประชาชนต่อสถานการณ์ปัญหาที่เกิดขึ้นในชุมชนจากภาคเกษตรกรรมสรุปปัญหาและอุปสรรคที่พบจากการอยู่ร่วมกันในแต่ละภาคส่วนจากภาคเกษตรกรรม สรุปมุมมองของภาคเกษตรกรรมต่อภาคอุตสาหกรรม ภาคประชาชน ภาคการท่องเที่ยวและพาณิชย์กรรม มีดังนี้

ตารางที่ 26 แสดงสรุปความคิดเห็นของประชาชนต่อสถานการณ์ปัญหาที่เกิดขึ้นในชุมชนจากภาคเกษตรกรรม

ประเด็นปัญหา	ปัญหา/โอกาส	สภาพปัญหา
1.ด้านสาธารณสุข	น้ำประปา	ระบบชลประทานไม่มีประสิทธิภาพ ไม่มีแหล่งน้ำเพียงพอต่อความต้องการของประชาชนในชุมชน
2.ด้านสิ่งแวดล้อมและอนามัย	สภาพอากาศ	สภาพอากาศเปลี่ยนแปลงไปดูแลผลผลิตทางการเกษตรลำบากทำให้เกิดศัตรูพืช
	ผังเมือง	ขาดการวางแผนผังเมืองทำให้เกิดการใช้ทรัพยากรอย่างสิ้นเปลืองทำให้เกิดปัญหาน้ำท่วม
3. ด้านสังคม เศรษฐกิจและวัฒนธรรม	ความยากจน	ในชุมชนมีรายได้น้อยกว่ารายจ่าย ค่าครองชีพสูง รายได้ต่ำ สินค้าอุปโภคบริโภคมีราคาแพง
	การมีส่วนร่วม	ประชาชนในชุมชนให้ความสำคัญกับปัญหาด้านชุมชนน้อยลง
	ประชากรในชุมชน	ค่านิยมและทัศนคติของคนในชุมชนไม่ดี เมื่อเวลามีการเลือกตั้งท้องถิ่นทำให้เกิดความแตกแยกในชุมชน
	แรงงาน	ปัญหาการเลือกงาน เช่น ไม่ชอบทำงานหนักแต่ต้องการผลตอบแทนสูง ปัญหาด้านการขาดแคลนแรงงาน จึงทำให้ต้องจ้างแรงงานต่างด้าวมาทำงาน
	วัฒนธรรม	ความเป็นอยู่ของคนในชุมชนเปลี่ยนแปลงไปจากเดิม ต่างคนต่างอยู่ ไม่เอื้อเฟื้อเผื่อแผ่กัน
	การศึกษา	เยาวชนไม่สนใจเรื่องการเรียนเพราะผู้ปกครองไม่ให้ความสำคัญกับการเรียนและทางภาครัฐไม่สนับสนุนอย่างจริงจัง
	ความยากจน	ในชุมชนมีรายได้น้อยกว่ารายจ่าย ค่าครองชีพสูง รายได้ต่ำ สินค้าอุปโภคบริโภคมีราคาแพง

ประเด็นปัญหา	ปัญหา/โอกาส	สภาพปัญหา
	การมีส่วนร่วม	ประชาชนในชุมชนให้ความสำคัญกับปัญหาด้านชุมชนน้อยลง
	ประชากรในชุมชน	ค่านิยมและทัศนคติของคนในชุมชนไม่ดี เมื่อเวลาที่มีการเลือกตั้งท้องถิ่นทำให้เกิดความแตกแยกในชุมชน
	แรงงาน	ปัญหาการเลือกงาน เช่น ไม่ชอบทำงานหนักแต่ต้องการผลตอบแทนสูง ปัญหาด้านการขาดแคลนแรงงาน จึงทำให้ต้องจ้างแรงงานต่างด้าวมาทำงาน
	วัฒนธรรม	ความเป็นอยู่ของคนในชุมชนเปลี่ยนแปลงไปจากเดิม ต่างคนต่างอยู่ ไม่เอื้อเฟื้อเผื่อแผ่กัน
	การศึกษา	เยาวชนไม่สนใจเรื่องการเรียนรู้เพราะผู้ปกครองไม่ให้ความสำคัญกับการเรียนและทางภาครัฐไม่สนับสนุนอย่างจริงจัง
	ผลผลิต	ปัจจัยการผลิตมีราคาแพง ราคาผลผลิตไม่แน่นอน ภาคเกษตรขาดการพัฒนาพันธุ์เกษตรกร
	อาชญากรรม	มีการลักขโมย ขโมยแผ่นยาง,ยางก้อน จึงต้องการให้เจ้าหน้าที่ตำรวจดูแลให้เข้มงวดมากยิ่งขึ้น คนในชุมชนส่วนใหญ่จะมองข้ามปัญหาภายในครอบครัว ซึ่งทำให้มีการก่ออาชญากรรมและมีปัญหาด้านยาเสพติดในชุมชนเพิ่มมากขึ้น
4. ด้านอื่นๆ	เยาวชนในพื้นที่	ปัญหาการมีเพศสัมพันธ์ก่อนวัยอันควรในเด็กวัยรุ่น เยาวชนติดเกม ควรต้องมีการควบคุมให้บริการให้เข้มงวดมากกว่านี้ เช่น กำหนดอายุ เวลาเปิดปิดของร้าน
	งบประมาณ	ภาครัฐบาลไม่เห็นความสำคัญและไม่ส่งเสริมภาคเกษตรอย่างจริงจังใน ขาดการวางแผนและร่วมมือในการทำงานระยะยาวของภาครัฐ
	การตั้งโรงงานอุตสาหกรรม	โรงงานอุตสาหกรรมตั้งใกล้แหล่งชุมชนมากเกินไปทำให้เกิดความ ยากลำบากในการดำเนินชีวิตประจำวัน

สรุปความคิดเห็นของประชาชนต่อสถานการณ์ปัญหาที่เกิดขึ้นในชุมชนจากภาคเกษตรกรรม ด้านสาธารณูปโภคมีปัญหาน้ำเรื่องประปา ระบบชลประทานไม่มีประสิทธิภาพ ไม่มีแหล่งน้ำเพียงพอต่อความต้องการของประชาชนในชุมชน ด้านสิ่งแวดล้อมและอนามัย สภาพอากาศเปลี่ยนแปลง การลงไปดูแลผลผลิตทางการเกษตรลำบากทำให้เกิดศัตรูพืช ขาดการวางแผนวางผังเมืองทำให้เกิดการใช้ทรัพยากรอย่างสิ้นเปลืองทำให้เกิดปัญหาน้ำท่วมบ่อยครั้ง ด้านสังคม เศรษฐกิจและวัฒนธรรมมีปัญหาความยากจนในชุมชนมีรายได้้น้อยกว่ารายจ่าย ค่าครองชีพสูง รายได้ต่ำ สินค้าอุปโภคบริโภคมีราคาแพง การมีส่วนร่วมของประชาชนในชุมชนให้ความสำคัญกับปัญหาด้านชุมชนน้อยลง ปัญหาประชากรในชุมชน ค่านิยมและทัศนคติของคนในชุมชนเปลี่ยนไปในทางที่ไม่ดีนัก อีกทั้งเมื่อเวลาที่มีการเลือกตั้งท้องถิ่นมักทำให้เกิดความแตกแยกในชุมชน ปัญหาด้านแรงงานมีการเลือกงาน เช่น ไม่ชอบทำงานหนักแต่ต้องการผลตอบแทนสูง ปัญหาด้านการขาดแคลนแรงงานจึงทำให้ต้องจ้างแรงงานต่างด้าวมาทำงานขึ้น วัฒนธรรม

ความเป็นอยู่ของคนในชุมชนเปลี่ยนแปลงไปจากเดิมต่างคนต่างอยู่ ไม่เอื้อเฟื้อเผื่อแผ่กัน ด้านผลผลิตปัจจัยการผลิตมีราคาแพง ราคาผลผลิตไม่แน่นอนภาคเกษตรขาดการพัฒนาพันธุ์เกษตรกร ด้านงบประมาณภาครัฐบาลไม่เห็นความสำคัญและไม่ส่งเสริมภาคเกษตรอย่างจริงจังในขาดการวางแผนและร่วมมือในการทำงานระยะยาวของภาครัฐดังกล่าวซึ่งปัญหาเหล่านี้ประชาชนเห็นว่าเป็นปัญหาที่มีความสำคัญและควรได้รับการแก้ไขโดยเร่งด่วน

ตารางที่ 27 แสดงสรุปมุมมองต่อภาคอุตสาหกรรม ภาคประชาชน ภาคการท่องเที่ยวและพาณิชย์กรรม จากภาคเกษตรกรรม

ภาคต่างๆ	มุมมองของภาคเกษตรกรรม
ภาคอุตสาหกรรม	<ul style="list-style-type: none"> - ภาคอุตสาหกรรม ภาคท่องเที่ยว ภาคพาณิชย์กรรม ทุกภาคส่วนมีความก้าวหน้าแต่ขาดการบูรณาการในแต่ละภาคส่วน ต่างคนต่างมองแต่ในส่วนของตนเอง ไม่คำนึงถึงส่วนอื่นๆ และภาคอุตสาหกรรมไม่ควรขยายโรงงานอุตสาหกรรมเพิ่มอีก เพราะทำให้ขัดต่อการส่งเสริมการท่องเที่ยวด้านการเกษตร - ภาคอุตสาหกรรมทำให้เกิดมลพิษต่างๆ ทำให้สิ่งแวดล้อมในชุมชนเสียหายส่งผลกระทบต่อ ภาคเกษตร ภาคท่องเที่ยวและภาคประชาชน - ภาคอุตสาหกรรม อยากให้จัดพื้นที่ภาคอุตสาหกรรมให้ห่างไกลชุมชน - เมื่ออุตสาหกรรมเติบโตทำให้เกิดมลพิษ
ภาคประชาชน	<ul style="list-style-type: none"> - ภาคประชาชน มีประชากรแฝงเข้ามาอาศัยอยู่จำนวนมากทำให้เกิดปัญหาด้านที่อยู่อาศัยและการใช้ทรัพยากรของคนในพื้นที่
ภาคการท่องเที่ยว	<ul style="list-style-type: none"> - ภาคท่องเที่ยว จังหวัดระยองเป็นแหล่งท่องเที่ยว ควรมุ่งเน้นด้านภาษาให้เยาวชนและประชากรในชุมชน
ภาคพาณิชย์กรรม	<ul style="list-style-type: none"> - ทำรายได้ให้จังหวัด - ลดปัญหาการว่างงาน

มุมมองต่อภาคอุตสาหกรรม ภาคประชาชน ภาคการท่องเที่ยวและพาณิชย์กรรมจากภาคเกษตรกรรม พบว่าภาคอุตสาหกรรม ภาคท่องเที่ยว ภาคพาณิชย์กรรม ทุกภาคส่วนมีความก้าวหน้าแต่ขาดการบูรณาการในแต่ละภาคส่วน ต่างคนต่างมองแต่ในส่วนของตนเอง ไม่คำนึงถึงส่วนอื่นๆ และภาคอุตสาหกรรมไม่ควรขยายโรงงานอุตสาหกรรมเพิ่มอีก เพราะทำให้ขัดต่อการส่งเสริมการท่องเที่ยวด้านการเกษตร ภาคอุตสาหกรรมทำให้เกิดมลพิษต่างๆ ทำให้สิ่งแวดล้อมในชุมชนเสียหายส่งผลกระทบต่อ ภาคเกษตร ภาคท่องเที่ยวและประชาชน ภาคอุตสาหกรรม อยากให้จัดพื้นที่ภาคอุตสาหกรรมให้ห่างไกลชุมชนเมื่ออุตสาหกรรมเติบโตทำให้เกิดมลพิษ ภาคประชาชนมีประชากรแฝงเข้ามาอาศัยอยู่จำนวนมากทำให้เกิดปัญหาด้านที่อยู่อาศัยและการใช้ทรัพยากรของคนในพื้นที่ ภาคท่องเที่ยว จังหวัดระยองเป็นแหล่งท่องเที่ยว ควรมุ่งเน้นด้านภาษาให้เยาวชนและประชากรในชุมชน ภาคพาณิชย์กรรมทำรายได้ให้จังหวัด ลดปัญหาการว่างงาน

2) ภาคการท่องเที่ยว

จากการสำรวจสภาพปัญหาด้านต่างๆของภาคประชาชนในจังหวัดระยอง สรุปความคิดเห็นของประชาชนต่อสถานการณ์ปัญหาที่เกิดขึ้นในชุมชนจากภาคท่องเที่ยว ปัญหาและอุปสรรคที่พบจากการอยู่ร่วมกันในแต่

ละภาคส่วนจากภาคท่องเที่ยว มุมมองต่อภาคอุตสาหกรรม ภาคเกษตรกรรม ภาคประชาชนและพาณิชย์กรรมของ จังหวัดระยองจากภาคท่องเที่ยว มีดังนี้

ตารางที่ 28 แสดงสรุปความคิดเห็นของประชาชนต่อสถานการณ์ปัญหาที่เกิดขึ้นในชุมชนจากภาคท่องเที่ยว

ประเด็นปัญหา	ปัญหา/โอกาส	สภาพปัญหา
1.ด้านสาธารณูปโภค	การจัดการขยะ	ปัญหาขยะมีจำนวนมากตามสถานที่ท่องเที่ยว เพราะมีคนเก็บขยะน้อย ทำหน้าที่ไม่เต็มที่
	ถนน	-ถนนไม่สมบูรณ์ในพื้นที่ทางไกลควรทำให้กว้างพอและสะดวกในการค้นหาสถานที่ เช่น ทำป้ายบอกระยะทางเป็นระยะๆ -ปัญหาระเบียบการจราจรควรสร้างวินัยให้มีระเบียบให้มากกว่านี้
	ไฟฟ้า	ปัญหาไฟฟ้า เช่น ไฟฟ้าตกบ่อยและควรดูแลหมู่บ้านจัดสรรให้มีหม้อแปลงที่เพียงพอ เพราะในปัจจุบันนี้ไฟฟ้าไม่เพียงพอต่อความต้องการของประชาชน
	โทรศัพท์	ระบบสาธารณูปโภคไม่เพียงพอ เช่น เกาะเสม็ดไม่มีสัญญาณโทรศัพท์ ควรดูแลอย่างต่อเนื่อง
2.ด้านสิ่งแวดล้อมและอนามัย	ทัศนียภาพ	-การจัดการระเบียบร้านอาหารตามชายหาดควรปรับปรุง -ผู้ประกอบการสร้างอาคารล้ำเข้ามาในทะเลทำให้วิวทิวทัศน์ไม่สวย -ชายหาดในจังหวัดระยองมีสีของน้ำทะเลล้นขึ้นไม่ขาวใสดังเช่นอดีต โดยเฉพาะอำเภอแกลง
	-การบุกรุกพื้นที่ - สถานประกอบการ	-มีการบุกรุกพื้นที่อนุรักษ์ -ผู้ประกอบการสร้างอาคารล้ำเข้ามาในทะเลทำให้วิวทิวทัศน์ไม่สวย -สถานที่ท่องเที่ยวไม่เพียงพอต่อจำนวนนักท่องเที่ยว -ผู้ประกอบการมีการขึ้นราคาที่พักเกินความจำเป็น -นักท่องเที่ยวโดยรวมนอกจากพ่อค้าแม่ค้าที่หาบเร่ -ความปลอดภัยของนักท่องเที่ยว -การประชาสัมพันธ์สถานที่ท่องเที่ยวในจังหวัดระยองมีน้อย

สรุปความคิดเห็นของประชาชนต่อสถานการณ์ปัญหาที่เกิดขึ้นในชุมชนจากภาคท่องเที่ยวพบว่าด้าน สาธารณูปโภค ปัญหาที่มีคือปัญหาขยะมีจำนวนมากตามสถานที่ท่องเที่ยวเพราะมีคนเก็บขยะน้อยทำหน้าที่ไม่เต็มที่ ถนนไม่สมบูรณ์ในพื้นที่ทางไกลควรทำให้กว้างพอและสะดวกในการค้นหาสถานที่ เช่น ทำป้ายบอกระยะทางเป็น ระยะๆ ปัญหาระเบียบการจราจร ควรสร้างวินัยให้มีระเบียบให้มากกว่านี้ ไฟฟ้าตกบ่อยและควรดูแลหมู่บ้านจัดสรร ให้มีหม้อแปลงที่เพียงพอเพราะในปัจจุบันนี้ไฟฟ้าไม่เพียงพอต่อความต้องการของประชาชน ระบบสาธารณูปโภคไม่ เพียงพอ แ ควรดูแลอย่างต่อเนื่อง ด้านสิ่งแวดล้อมและอนามัย ปัญหาที่มีทัศนียภาพ การจัดการระเบียบร้านอาหาร

ตามชายหาด ผู้ประกอบการสร้างอาคารล้ำเข้ามาในทะเล ชายหาดในจังหวัดระยองมีสีของน้ำทะเลล้าขึ้น ปัญหาการบุกรุกพื้นที่มีการบุกรุกพื้นที่อนุรักษ์ สถานที่ท่องเที่ยวไม่เพียงพอต่อจำนวนนักท่องเที่ยว ผู้ประกอบการมีการขึ้นราคาที่พักเกินความจำเป็น นักท่องเที่ยวโดยรอบจากพ่อค้าแม่ค้าที่หาบเร่ ความปลอดภัยของนักท่องเที่ยว การประชาสัมพันธ์สถานที่ท่องเที่ยวในจังหวัดระยองมีน้อยซึ่งปัญหาเหล่านี้ประชาชนเห็นว่าเป็นปัญหาที่มีความสำคัญและควรได้รับการแก้ไขโดยเร่งด่วน

3) ภาคอุตสาหกรรม

จากการสำรวจสอบถามความคิดเห็นของภาคอุตสาหกรรมต่อสถานการณ์ปัญหาที่เกิดขึ้นในชุมชน ปัญหาและอุปสรรคที่พบจากการอยู่ร่วมกันในแต่ละภาคส่วนจากภาคอุตสาหกรรม มุมมองต่อภาคอุตสาหกรรม ภาคเกษตรกรรม ภาคการท่องเที่ยวและประชาชนของจังหวัดระยองจากภาคอุตสาหกรรม ได้ผลดังนี้

ตารางที่ 29 แสดงสรุปความคิดเห็นของภาคอุตสาหกรรมต่อสถานการณ์ปัญหาที่เกิดขึ้นในชุมชน

ภาค	ความคิดเห็นของภาคอุตสาหกรรม
ภาคอุตสาหกรรม	<ul style="list-style-type: none"> - ถึงแม้ว่าภาคอุตสาหกรรมจะทำให้เกิดปัญหาต่อชุมชนที่อยู่รอบข้างแต่ทางภาคอุตสาหกรรมก็ไม่ได้นิ่งนอนใจ พยายามลดมลพิษในทุกๆด้านให้น้อยลงตลอดมา - เมื่อมีการรั่วไหลของเคมีทางภาคอุตสาหกรรมต้องการที่จะแจ้งกระจายข่าวให้กับชุมชนได้รับทราบ - ภาคอุตสาหกรรมมีความเจริญมากขึ้นทำให้ปริมาณคนในชุมชนเพิ่มมากขึ้นและปัญหาที่ตามมามีดังนี้ <ul style="list-style-type: none"> - ปริมาณการจ้างงานและตงงานงานมากขึ้น - ปริมาณขยะมากขึ้น - ความไม่เพียงพอของที่อยู่อาศัย - อุบัติเหตุเพิ่มมากขึ้น - มีปัญหาเกี่ยวกับเรื่องมลภาวะทางเสียง กลิ่นและสิ่งแวดล้อม - ปัญหาเรื่องการจราจร - ภาคอุตสาหกรรมควรจัดการอย่างจริงจังเกี่ยวกับมลภาวะทางอากาศให้เด่นชัด

สรุปความคิดเห็นของภาคอุตสาหกรรมต่อสถานการณ์ปัญหาที่เกิดขึ้นในชุมชนพบว่าถึงแม้ว่าภาคอุตสาหกรรมจะทำให้เกิดปัญหาต่อชุมชนที่อยู่รอบข้างแต่ทางภาคอุตสาหกรรมพยายามลดมลพิษในทุกๆด้านให้น้อยลงตลอดมา เมื่อมีการรั่วไหลของเคมีทางภาคอุตสาหกรรมต้องการที่จะแจ้งกระจายข่าวให้กับชุมชนได้รับทราบ ภาคอุตสาหกรรมมีความเจริญมากขึ้นทำให้ปริมาณคนในชุมชนเพิ่มมากขึ้นและปัญหาที่ตามมาคือปริมาณการจ้างงานและตงงานงานมากขึ้นปริมาณขยะมากขึ้นความไม่เพียงพอของที่อยู่อาศัย อุบัติเหตุเพิ่มมากขึ้น มีปัญหาเกี่ยวกับเรื่องมลภาวะทางเสียง กลิ่นและสิ่งแวดล้อม ปัญหาเรื่องการจราจรภาคอุตสาหกรรมควรจัดการอย่างจริงจังเกี่ยวกับมลภาวะทางอากาศให้เด่นชัด

ตารางที่ 30 แสดงสรุปมุมมองต่อภาคอุตสาหกรรม ภาคเกษตรกรรม ภาคการท่องเที่ยวและประชาชนของจังหวัดระยองจากภาคอุตสาหกรรม

ภาค	มุมมองของภาคพาณิชยกรรม
ภาคพาณิชยกรรม	-ให้ลดราคาสินค้ากับนักท่องเที่ยวในเชิงพาณิชย์
ภาคเกษตรกรรม	-ภาคเกษตร รัฐต้องช่วยเหลือพยุงราคา -ภาคเกษตรกรรมของจังหวัดระยองมีความเจริญ แต่อย่าลืมเรื่องการพัฒนาคนในชุมชน
ภาคการท่องเที่ยว	-ภาคท่องเที่ยวของจังหวัดระยองมีความเจริญ แต่อย่าลืมเรื่องการพัฒนาคนในชุมชน -ภาคท่องเที่ยวควรคิดวิธีแก้ปัญหาเศษขยะในแหล่งท่องเที่ยวให้จริงจังเพราะแหล่งท่องเที่ยวก็เป็นสิ่งสำคัญควบคู่กับภาคอื่นๆ -ควรส่งเสริมการท่องเที่ยวในจังหวัดระยองให้มากขึ้น โดยให้ความรู้และความกระจ่างกับประชาชนในประเทศเพื่อสร้างความมั่นใจแก่นักท่องเที่ยว เพื่อส่งเสริมการท่องเที่ยวต่อไป ส่วนภาคการเกษตรและภาคพาณิชยกรรมของจังหวัดระยอง คิดว่าเดิมที่อยู่แล้ว
ภาคประชาชน	- ไม่มีการชุมนุม ประชุม สัมมนา ความคิดเห็นกัน ต่างคนต่างอยู่

มุมมองต่อภาคอุตสาหกรรม ภาคเกษตรกรรม ภาคการท่องเที่ยวและประชาชนของจังหวัดระยองจากภาคอุตสาหกรรมพบว่าภาคพาณิชยกรรมให้ลดราคาสินค้ากับนักท่องเที่ยวในเชิงพาณิชย์ ภาคเกษตรกรรมภาคเกษตร รัฐต้องช่วยเหลือพยุงราคาและภาคเกษตรกรรมของจังหวัดระยองมีความเจริญ ควรคิดวิธีแก้ปัญหาเศษขยะในแหล่งท่องเที่ยวให้จริงจังเพราะแหล่งท่องเที่ยวก็เป็นสิ่งสำคัญควบคู่กับภาคอื่นๆ ควรส่งเสริมการท่องเที่ยวในจังหวัดระยองให้มากขึ้น โดยให้ความรู้และความกระจ่างกับประชาชนในประเทศเพื่อสร้างความมั่นใจแก่นักท่องเที่ยว เพื่อส่งเสริมการท่องเที่ยวต่อไป

4) ภาคพาณิชยกรรม

จากการสำรวจสภาพปัญหาและอุปสรรคที่พบจากการอยู่ร่วมกันในแต่ละภาคส่วนจากภาคพาณิชยกรรม มุมมองต่อภาคอุตสาหกรรม ภาคเกษตรกรรม ภาคการท่องเที่ยวและประชาชนของจังหวัดระยองจากภาคพาณิชยกรรม และมุมมองต่อภาคอุตสาหกรรม ภาคเกษตรกรรม ภาคการท่องเที่ยวและประชาชนของจังหวัดระยองจากภาคพาณิชยกรรมได้ผลดังนี้

ตารางที่ 31 แสดงสรุปความคิดเห็นของประชาชนต่อสถานการณ์ปัญหาที่เกิดขึ้นในชุมชนจากภาคพาณิชยกรรม

ประเด็นปัญหา	ปัญหา/โอกาส	สภาพปัญหา
1.ด้านสาธารณสุขโรค	ระบบคมนาคม	พัฒนาระบบโทรคมนาคมให้ใช้งานได้ตลอด (ทุกวันนี้ TOT ให้บริการแบบส่วนกลางไม่มีอำนาจการจัดการ
2. ด้านสังคม เศรษฐกิจ และวัฒนธรรม	แรงงาน	-ขาดแรงงานฝีมือระดับพื้นฐาน เช่น อยู่ซ่อมรถยนต์ ขาดช่างฝีมือ ขาดแรงงานที่เป็นคนไทย เพราะในจังหวัดระยองมีแต่แรงงานระดับสูงที่ใช้เทคโนโลยีในภาคอุตสาหกรรมจึงทำให้บริษัทต่างๆมีตำแหน่งว่างแต่ขาดคนทำงานตรงกับสาขา -แรงงานต่างด้าวมีข้อจำกัดในการว่าจ้างมาก (การขึ้นทะเบียน)

ประเด็นปัญหา	ปัญหา/โอกาส	สภาพปัญหา
	การศึกษา/การส่งเสริมความรู้	<ul style="list-style-type: none"> -อยากได้โรงเรียนที่สอนด้านต่างๆเกี่ยวกับพาณิชย์โดยเฉพาะเพื่อฝึกฝนทักษะบุคลากร -ให้ทางภาครัฐให้ความรู้กับทุกภาคส่วนในการรองรับ AFTA -เพิ่มประสิทธิภาพแรงงานและเพิ่มคุณธรรมจริยธรรม -เพิ่มและส่งเสริมการทำงานเป็นทีม (ความรู้ความเข้าใจ) -เพิ่มโรงเรียนให้นักเรียนเรียนฟรีตั้งแต่ชั้นอนุบาล-มัธยม 6 -ให้มีการรวมกลุ่ม SME เดียวกันเพื่อความเข้มแข็ง -ให้คำแนะนำการศึกษาทำให้เด็กมีความรู้ตรงกับอาชีพที่เหมาะสม (ไม่ตกงาน)

สรุปความคิดเห็นของประชาชนต่อสถานการณ์ปัญหาที่เกิดขึ้นในชุมชนจากภาคพาณิชย์กรรมพบว่า ด้านระบบคมนาคม พัฒนาระบบโทรคมนาคมให้ใช้งานได้ตลอดเวลา ด้านสังคม เศรษฐกิจและวัฒนธรรมพบปัญหาแรงงาน คือขาดแรงงานฝีมือระดับพื้นฐาน เช่น อยู่ซ่อมรถยนต์ ขาดช่างฝีมือ ขาดแรงงานที่เป็นคนไทย เพราะในจังหวัดระยองมีแต่แรงงานระดับสูงที่ใช้เทคโนโลยีในภาคอุตสาหกรรมจึงทำให้บริษัทต่างๆ มีตำแหน่งว่างแต่ขาดคนทำงานตรงกับสาขา แรงงานต่างด้าวมีข้อจำกัดในการว่าจ้างมาก (การขึ้นทะเบียน) ด้านการศึกษา/การส่งเสริมความรู้ คืออยากได้โรงเรียนที่สอนด้านต่างๆเกี่ยวกับพาณิชย์โดยเฉพาะเพื่อฝึกฝนทักษะบุคลากร ให้ทางภาครัฐให้ความรู้กับทุกภาคส่วนในการรองรับ AFTA เพิ่มประสิทธิภาพแรงงานและเพิ่มคุณธรรมจริยธรรม เพิ่มและส่งเสริมการทำงานเป็นทีม (ความรู้ความเข้าใจ) เพิ่มโรงเรียนให้นักเรียนเรียนฟรีตั้งแต่ชั้นอนุบาล - มัธยม 6 ให้มีการรวมกลุ่ม SME เดียวกันเพื่อความเข้มแข็ง ให้คำแนะนำการศึกษาทำให้เด็กมีความรู้ตรงกับอาชีพที่เหมาะสม

ตารางที่ 32 แสดงสรุปมุมมองต่อภาคอุตสาหกรรม ภาคเกษตรกรรม ภาคการท่องเที่ยวและประชาชนของจังหวัดระยองจากภาคพาณิชย์กรรม

ภาคต่างๆ	มุมมองของภาคพาณิชย์กรรม
ภาคอุตสาหกรรม	- เติบโตทางเศรษฐกิจเร็วกว่าภาคต่างๆ มุ่งเน้นแต่ผลกำไร เบียดเบียนภาคพาณิชย์กรรม
ภาคเกษตรกรรม	<ul style="list-style-type: none"> - ภาคเกษตรกรรม สร้างมูลค่าเพิ่มไม่ควรรอกลไกทางการตลาดขึ้นอยู่กับพ่อค้าที่กำหนดราคามา - ภาคเกษตรกรรม ควรสนับสนุนการสร้างกลุ่ม รวมตัวแต่ละกลุ่มจะได้ราคาผลผลิตที่ดี - ภาคเกษตรกรรม ปัญหาต่างคนต่างทำ จะทำให้ต้นทุนสูง - ภาคเกษตรกรรม ควรมีระบบน้ำให้เข้าถึงภาคเกษตรโดยตรง - ภาคเกษตรกรรม ควรจัดสรรเส้นทางการขนส่งสินค้าที่รวดเร็วเพื่อส่งเสริมผลผลิตทางการเกษตร - ภาคเกษตรกรรม ค่าขนส่งสูงจึงทำให้ต้นทุนสูงมากควรมีการจัดสรรเรื่องการขนส่งให้ต้นทุนต่ำลง

ภาคต่างๆ	มุมมองของภาคพาณิชยกรรม
ภาคการท่องเที่ยว	<ul style="list-style-type: none"> - ภาคท่องเที่ยว ขาดการสร้างแหล่งท่องเที่ยวใหม่ - ภาคท่องเที่ยว ขาดการฟื้นฟูแหล่งท่องเที่ยวเดิม - ภาคท่องเที่ยว ปัญหาขยะที่เกาะเสม็ด ประชาชนไม่ให้ความร่วมมือ - ภาคท่องเที่ยว ปัญหาการประปาที่เกาะเสม็ด อยากให้แก้ปัญหาน้ำสกปรกแบบอำเภอแกลง
ภาคประชาชน	- ไม่มีการชุมนุม ประชุม สัมมนา ความคิดเห็นกัน ต่างคนต่างอยู่

สรุปมุมมองต่อภาคอุตสาหกรรม ภาคเกษตรกรรม ภาคการท่องเที่ยวและพาณิชยกรรมจากภาคประชาชนพบว่าภาคอุตสาหกรรมเติบโตทางเศรษฐกิจเร็วกว่าภาคต่างๆ มุ่งเน้นแต่ผลกำไร เปิดเบียนภาคพาณิชยกรรม ภาคเกษตรกรรม สร้างมูลค่าเพิ่มไม่ควรรอกกลไกทางการตลาดขึ้นอยู่กับพ่อค้าที่กำหนดราคามาควรสนับสนุนการสร้างกลุ่มรวมตัวแต่ละกลุ่มจะได้ราคาผลผลิตที่ดี ควรมีระบบน้ำให้เข้าถึงภาคเกษตรโดยตรงควรจัดสรรเส้นทางการขนส่งสินค้าที่รวดเร็วเพื่อส่งเสริมผลผลิตทางการเกษตร ค่าขนส่งสูงจึงทำให้ต้นทุนสูงมากควรมีการจัดสรรเรื่อง การขนส่งให้ต้นทุนต่ำลง ภาคท่องเที่ยว ขาดการสร้างแหล่งท่องเที่ยวใหม่ ขาดการฟื้นฟูแหล่งท่องเที่ยวเดิม ปัญหาขยะที่เกาะเสม็ด ประชาชนไม่ให้ความร่วมมือ ปัญหาการประปาที่เกาะเสม็ด อยากให้แก้ปัญหาน้ำสกปรก

2.2 ข้อมูลวิเคราะห์ด้านศักยภาพด้านต่างๆ ของจังหวัด

1. ด้านเศรษฐกิจโดยรวม ณ เดือนกันยายน 2559

1.1 ด้านการขยายตัวทางเศรษฐกิจ ภาวะเศรษฐกิจจังหวัดระยองปี 2559 คาดว่าขยายตัวร้อยละ 0.9 เพิ่มขึ้นมาจากปัจจัยบวกจากที่หดตัวร้อยละ -2.4 ในปี 2558 โดยมีการผลิตภาคอุตสาหกรรม ภาคเกษตรกรรมและภาคบริการเป็นแรงขับเคลื่อนที่สำคัญ

ด้านอุปทาน (การผลิต) คาดว่าเศรษฐกิจจังหวัดระยอง ขยายตัวร้อยละ 4.4 (โดยมีช่วงคาดการณ์ร้อยละ 3.9 – 4.9) เพิ่มขึ้นจากปีก่อนร้อยละ 2.0 การผลิตภาคอุตสาหกรรม คาดว่าจะขยายตัวร้อยละ 5.3 (โดยมีช่วงคาดการณ์ร้อยละ 4.8 - 5.8) เพิ่มขึ้นจากปีก่อนร้อยละ 2.4 สะท้อนจากปริมาณการใช้ไฟฟ้า ทุนจดทะเบียนภาคอุตสาหกรรม และจำนวนโรงงานที่เพิ่มขึ้นตามการฟื้นตัวของเศรษฐกิจโลกที่คาดว่าจะส่งสัญญาณดีขึ้นอย่างช้าๆ อุตสาหกรรมที่ลงทุนมาก 3 อันดับแรกคือ อุตสาหกรรมเคมี อุตสาหกรรมขนส่ง และอุตสาหกรรมปิโตรเคมี **ภาคบริการ** คาดว่าจะขยายตัวร้อยละ 4.4 (โดยมีช่วงคาดการณ์ร้อยละ 3.3 - 4.9) เพิ่มขึ้นจากปีก่อนที่ขยายตัวร้อยละ 0.3 ตามภาวะการค้าส่ง การค้าปลีกและการขนส่ง **ด้านการท่องเที่ยว** คาดว่าจำนวนนักท่องเที่ยวและอัตราเข้าพักโรงแรมขยายตัวเพิ่มขึ้นจากมาตรการกระตุ้นการท่องเที่ยวของรัฐบาลและการท่องเที่ยวแห่งประเทศไทย และนโยบายรัฐบาลที่มุ่งเน้นสร้างความยั่งยืนให้กับการท่องเที่ยวเน้นคุณภาพ ขณะที่ภาคเกษตรกรรม คาดว่าจะหดตัวร้อยละ -9. หดตัวจากปีก่อนที่ขยายตัวร้อยละ 8.0 จากปริมาณการผลิตสับปะรดที่คาดว่าจะหดตัว จากการที่เกษตรกรรื้อถอนสับปะรดที่ปลูกในสวนยางพารา และมีการปรับเปลี่ยนพื้นที่เป็นพื้นที่อุตสาหกรรม ส่วนทุเรียนมีปริมาณลดลงเนื่องจากอากาศแปรปรวน ส่วนผลผลิตยางพาราที่เพิ่มขึ้นเนื่องจากพื้นที่กรีดยางพาราเพิ่มขึ้นจากปีที่แล้วแม้ว่าจะประสบปัญหาราคายางตกต่ำลงอย่างต่อเนื่อง

ด้านอุปสงค์ (การใช้จ่าย) ภายในจังหวัดคาดว่าจะหดตัวร้อยละ -3.0 (โดยมีช่วงคาดการณ์ร้อยละ (-3.5)-(-2.5)) ปรับตัวดีขึ้นจากที่หดตัวร้อยละ -7.0 การบริโภคภาคเอกชนจะหดตัวร้อยละ -9.1 (โดยมี

ช่วงคาดการณ์ร้อยละ (-9.6)-(-8.6) จากผลการจัดเก็บภาษีการนำเข้ากลุ่มน้ำมันดิบและปริมาณรถยนต์จดทะเบียนใหม่ลดลง ขณะที่ภาคการลงทุนขยายตัวร้อยละ 1.7 (โดยมีช่วงคาดการณ์ร้อยละ (1.2)-2.2) ปรับตัวดีขึ้นจากที่หดตัวร้อยละ -2.7 ตามการฟื้นตัวของเศรษฐกิจโลก และมาตรการกระตุ้นเศรษฐกิจ ส่วนการใช้จ่ายภาครัฐคาดว่าจะขยายตัวร้อยละ 0.04 (โดยมีช่วงคาดการณ์ร้อยละ (-0.4-0.5) ชะลอตัวจากปีก่อนที่ขยายตัวร้อยละ 4.5 ตามผลการเร่งรัดการเบิกจ่ายงบประมาณ การอัดฉีดเงินผ่านมาตรการกระตุ้นเศรษฐกิจของรัฐบาล

1.2 ด้านเสถียรภาพเศรษฐกิจภายในจังหวัด อัตราเงินเฟ้อทั่วไปในปี 2559 คาดว่าจะอยู่ที่ร้อยละ 0.1 ต่อปี (โดยมีช่วงคาดการณ์ร้อยละ (-0.4)-(-0.6) หดตัวจากปีก่อนตามราคาน้ำมันเชื้อเพลิงขายปลีกในประเทศโดยเฉลี่ยลดลงอย่างต่อเนื่องตามราคาน้ำมันดิบในตลาดโลก ประกอบกับแรงกดดันระดับราคาจากทางด้านอุปสงค์ยังอยู่ในระดับต่ำ เนื่องจากการฟื้นตัวทางเศรษฐกิจยังเป็นไปอย่างค่อยเป็นค่อยไปสำหรับการจ้างงานคาดว่าจะตลอดทั้งปี มีจำนวน 546,450 คน หรืออยู่ที่ร้อยละ 1

1.3 ปัจจัยเสี่ยงด้านเศรษฐกิจในปี 2559 ของจังหวัดระยอง

- 1) ปัญหาระยะยาวและราคาสินค้าเกษตรตกต่ำ มีผลทำให้กำลังซื้อภาคเกษตรลดลง
- 2) สัดส่วนหนี้สินของครัวเรือนที่อยู่ในระดับสูง มีผลทำให้อำนาจซื้อของภาคครัวเรือนลดต่ำลง ประกอบกับสถาบันการเงินเพิ่มความเข้มงวดในการปล่อยสินเชื่อ
- 3) ราคาพืชผลทางการเกษตรที่ทรงตัวอยู่ในระดับต่ำเมื่อเทียบกับช่วงเดียวกันของปีที่แล้ว โดยเฉพาะข้าวและยางพารารวมถึงภาวะภัยแล้งที่เกิดขึ้นอยู่ในปัจจุบันที่ส่งผลต่อผลผลิตทางการเกษตร ส่งผลให้รายได้ของเกษตรกรทรงตัวอยู่ในระดับต่ำทำให้กำลังซื้อทั่วไปในต่างจังหวัดขยายตัวไม่มากนัก
- 4) เศรษฐกิจโลกมีความไม่แน่นอนและตลาดการเงินโลกมีความผันผวนมากขึ้น
- 5) การเพิ่มขึ้นของประชากรแฝง ทำให้เกิดปัญหาการใช้ทรัพยากรด้านสาธารณสุขูปโภค และสาธารณสุขการไม่เพียงพอ

1.4 ปัจจัยสนับสนุนสำหรับเศรษฐกิจในปี 2559 ของจังหวัดระยอง ที่ต้องติดตามอย่างต่อเนื่อง

- 1) การลงทุนโครงสร้างพื้นฐานของรัฐบาล
 - โครงการก่อสร้างมอเตอร์เวย์สายพัทยา – มาบตาพุด
 - โครงการพัฒนาท่าอากาศยานอู่ตะเภาให้เป็นท่าอากาศยานพาณิชย์แห่งที่ 3 เพื่อผลักดันประเทศไทยให้เป็นศูนย์กลางการขนส่งทางอากาศของภูมิภาคและรองรับการเปิดประชาคมเศรษฐกิจอาเซียน และแบ่งเบาผู้โดยสารจากสนามบินสุวรรณภูมิและดอนเมือง
 - โครงการลงทุนในระบบรถไฟรางคู่ขนาดมาตรฐาน (Standard Gauge) เส้นทางหนองคาย-นครราชสีมา-ท่าเรือแหลมฉบัง-มาบตาพุด ระยะทาง 737 กิโลเมตรเป็นการพัฒนาโครงข่ายทางรถไฟที่ทันสมัยที่เชื่อมต่อกับรถไฟความเร็วสูงจากตอนใต้ของประเทศจีนที่เมืองเวียงจันทน์ ประเทศลาว
- 2) การเปิดตัวห้างสรรพสินค้าขนาดใหญ่ในจังหวัดระยอง เช่น ห้างเซ็นทรัลพลาซ่า ซึ่งจะช่วยส่งเสริมกิจการของผู้ประกอบการรายย่อยในจังหวัดโดยเปิดโอกาสให้เข้ามามีส่วนร่วม มากขึ้น
- 3) มาตรการกระตุ้นเศรษฐกิจของรัฐบาลที่มีอย่างต่อเนื่อง

2) ด้านการเกษตร

พื้นที่เกษตรกรรมของจังหวัดมีแนวโน้มลดลงทุกปี พืชเศรษฐกิจที่สำคัญของจังหวัด ได้แก่ ยางพารา สับปะรด มันสำปะหลัง ข้าว ปาล์มน้ำมัน อ้อย ผลไม้ต่าง ๆ เช่น ทุเรียน เงาะ และ มังคุด มีการปลูก

น้อยลง พืชที่ปลูกมากได้แก่ยางพาราและสับปะรด ส่วนด้านการประมง มีชายฝั่งทะเลยาวประมาณ 100 กิโลเมตร เศษ มีเนื้อที่ทำการประมงทะเลประมาณ 1.5 ล้านไร่และเนื้อที่ทำการประมงน้ำจืด ประมาณ 63,080 ไร่ ปัญหาทางด้านการเกษตรที่ผ่านมามีจังหวัดระยองมักจะประสบปัญหาการขาดผลผลิตทางการเกษตรตกต่ำเกือบทุกปี โดยปัจจัยของปัญหามาจากการเปลี่ยนแปลงราคาผลผลิตอยู่ตลอดเวลาทุกปีไม่แน่นอน รวมทั้งในช่วงฤดูกาลเก็บเกี่ยวผลผลิตมีผลผลิตจำนวนมากออกสู่ตลาดพร้อมๆ กัน ทำให้ผลผลิตล้นตลาด เกษตรกรต้องเร่งขายทำให้สินค้าเกษตรมีราคาตกต่ำ ซึ่งทุกส่วนก็ได้รับมือกันแก้ไขปัญหาดังกล่าวได้อย่างดีเยี่ยมโดยดำเนินมาตรการควบคุมคุณภาพผลผลิต ดำเนินการอย่างเข้มข้นกับโครงการต่างๆ ได้แก่ โครงการส่งเสริม การผลิตพืชปลอดภัยและได้มาตรฐาน โครงการส่งเสริมการปรับปรุงคุณภาพมังคุดผิวมัน เป็นต้น นอกจากนี้ ยังส่งเสริมให้มีกิจกรรมการป้องกันแก้ไขปัญหาทุเรียนด้วยคุณภาพออกสู่ตลาด การส่งเสริมการบริโภคผลไม้คุณภาพโดยการกระจายผลผลิต จัดกิจกรรมส่งเสริมการจำหน่ายผลไม้คุณภาพ เพื่อให้เกษตรกรสามารถนำไปจำหน่ายนอกแหล่งผลิต เช่น ส่งเสริมให้มีการจัดกิจกรรม/เทศกาลส่งเสริมการบริโภคผลไม้คุณภาพ ทั้งในตลาดกรุงเทพมหานคร ภูมิภาคอื่นๆ ในโรงงานอุตสาหกรรม เป็นต้นและที่ได้รับความนิยมอย่างสูงคือการเปิดสวนผลไม้ส่งเสริมท่องเที่ยวเชิงเกษตรและ Homestay

1) ปริมาณยางพาราในปี 2559 คาดว่าจะขยายตัวร้อยละ 4.4 ตามที่ต้นยางที่ปลูกตั้งแต่ปี 2553 เริ่มมีผลผลิต ในปี 2559 คาดว่าราคายางพาราของจังหวัดระยองเฉลี่ยอยู่ที่ 42,125 บาท/ตัน ลดลงจากปีก่อนที่ราคาเฉลี่ยอยู่ที่ 44,885 บาท/ตัน หรือลดลงร้อยละ -6.2 หลังจากที่ผู้ใช้อย่างรายใหญ่ เช่น จีน ยุโรป สหรัฐฯ และ ญี่ปุ่น ประสบปัญหาทางด้านเศรษฐกิจภายใน

2) ปริมาณสับปะรด ในปี 2559 คาดว่าจะหดตัวร้อยละ -13.8 ตามพื้นที่เพาะปลูกที่ลดลง ราคาสับปะรดจังหวัดระยอง ในปี 2559 คาดว่าสับปะรดจะมีราคาเฉลี่ยอยู่ที่ 10,840 บาท/ตัน เพิ่มขึ้นจากปี 2557 ที่ราคาอยู่ที่ 10,381 บาท/ตัน หรือเพิ่มขึ้นร้อยละ 4.4 จากปริมาณผลผลิตออกสู่ตลาดไม่เพียงพอต่อความต้องการของโรงงานแปรรูป

3) ส่วนผลไม้อื่นๆ ได้ดำเนินมาตรการป้องกันแก้ไข ปัญหาอย่างเข้มข้น ทำให้ในปีหน้าจะไม่มีปัญหา ประกอบกับการได้รับความนิยมอย่างมากในการเปิดสวนให้นักท่องเที่ยวเยี่ยมชมและรับประทานผลไม้ในปีหน้าคาดว่าจะมีเพิ่มเติมอีกหลายสวนทำให้แต่ละสวนมีความต้องการผลไม้เพิ่มขึ้นจึงให้ราคาผลไม้มีราคาสูงเช่นกัน

การวิเคราะห์ศักยภาพทางด้านความสามารถในการปลูก พบว่าจังหวัดมีพืชที่สามารถปลูกได้ผลผลิตดีจำนวนมาก แต่ยังปลูกจำนวนน้อย ควรมุ่งเน้นด้านคุณภาพมากกว่าปริมาณ

3) ด้านอุตสาหกรรม

นับจากจังหวัดระยองได้รับบทบาทให้เป็นส่วนหนึ่งของโครงการพัฒนาพื้นที่บริเวณชายฝั่งทะเลตะวันออกและถูกกำหนดแนวทางการพัฒนาให้เป็นศูนย์กลางความเจริญแห่งใหม่เป็นศูนย์บริการมาตรฐานการศึกษาและวิจัยด้านเทคโนโลยีและกำหนดให้ชายฝั่งทะเลภาคตะวันออกเป็นประตูทางออกให้กับภาคตะวันออกเฉียงเหนือในการส่งสินค้าออกไปจำหน่ายต่างประเทศโดยไม่ต้องผ่านกรุงเทพฯ รัฐบาลได้ดำเนินการจัดเตรียมระบบสาธารณูปโภคขั้นพื้นฐานไว้อย่างสมบูรณ์และกำหนดพื้นที่บริเวณมาบตาพุด อำเภอเมือง จังหวัดระยอง เป็นที่ตั้งของนิคมอุตสาหกรรม เป็นเมืองอุตสาหกรรมใหม่ของประเทศ เป็นที่ตั้งของอุตสาหกรรมที่สำคัญๆ คือ โรงแยกก๊าซธรรมชาติ กลุ่มอุตสาหกรรมปิโตรเคมี และอุตสาหกรรมปุ๋ยเคมี จังหวัดระยองจึงมีศักยภาพสูงในส่วนของการลงทุนด้านอุตสาหกรรม

คาดว่า การพัฒนาอุตสาหกรรมของจังหวัดระยองจะเติบโตขึ้นอีกมาก เนื่องจากนโยบายรัฐบาล สนับสนุนการลงทุนของต่างชาติหรือผู้ประกอบการในประเทศต่อเนื่องจากโครงการพัฒนาพื้นที่ชายฝั่งทะเลตะวันออก (EASTERN SEABOARD) เป็นโครงการพัฒนาระเบียงเศรษฐกิจภาคตะวันออก (Eastern Economic Corridor Development : EEC) ปัจจุบันพื้นที่บริเวณชายฝั่งทะเลตะวันออกเป็นฐานการผลิตอุตสาหกรรมหลักของประเทศ ทุกชนิด มีเม็ดเงินลงทุนเอกชนในภาคอุตสาหกรรมมูลค่า 1.9 ล้านล้านบาท ร้อยละ 36 ของประเทศ การบริหารโครงการในอดีตรัฐบาลได้ออกกฎหมายจัดตั้งสำนักงานบริหารพื้นที่พัฒนาเศรษฐกิจภาคตะวันออก หรืออีสเทิร์นซีบอร์ด รัฐบาลมองเห็นศักยภาพทางด้านเศรษฐกิจของภาคตะวันออก จึงมีแนวคิดที่จะสร้างเมืองใหม่ในภาคตะวันออกรองรับการลงทุนทั้งในและต่างประเทศ จึงได้มีโครงการพัฒนาระเบียงเศรษฐกิจภาคตะวันออก ซึ่งก็คือเป็นการทบทวนแผนการลงทุนในพื้นที่ชายฝั่งทะเลตะวันออกของไทยรอบใหม่ ที่จะลงทุนมากกว่าและมีผลตอบแทนทางเศรษฐกิจสูงกว่า คณะรัฐมนตรีเห็นชอบหลักการโครงการพัฒนาระเบียงเศรษฐกิจภาคตะวันออก (EEC : Eastern Economic Corridor Development) ได้มอบหมายให้หน่วยงานที่เกี่ยวข้องดำเนินการใน 4 กลุ่มงาน ประกอบด้วย

- 1) กลุ่มงานภาพรวมพื้นที่ EEC นิคมอุตสาหกรรม เพื่อคาดการณ์และกำหนดอุปสงค์พื้นที่และระบุที่ตั้งแต่ละกลุ่มประเภทอุตสาหกรรม
- 2) งานโครงสร้างพื้นฐานคมนาคมรองรับการพัฒนา EEC และนำไปสู่การเป็นศูนย์กลางโลจิสติกส์ของภูมิภาค
- 3) กลุ่มงานพัฒนาพื้นที่อุตสาหกรรม ได้แก่ ท่าอากาศยานอู่ตะเภา ศูนย์ซ่อมบำรุงอากาศยานและท่าเรือจุกเสม็ด (ท่าเรือพาณิชย์สัตหีบ)
- 4) กลุ่มงานพัฒนาเมือง (Urbanization) เพื่อการวางแผนพัฒนาเมือง ระบบสาธารณูปโภค ไฟฟ้า ประปา ขยะ ฯลฯ

กรอบแนวคิดการพัฒนาโครงการพัฒนาระเบียงเศรษฐกิจภาคตะวันออก (Eastern Economic Corridor Development) ให้เป็นเขตเศรษฐกิจชั้นนำของอาเซียน ดำเนินการใน 3 จังหวัดภาคตะวันออก ได้แก่ จังหวัดชลบุรี ระยอง และฉะเชิงเทรา โดยมีเป้าหมายพัฒนาให้เขตเศรษฐกิจพิเศษภาคตะวันออกเป็นเขตเศรษฐกิจพิเศษที่ดีที่สุดในภูมิภาคอาเซียน มีการส่งเสริม ๑๐ อุตสาหกรรมเป้าหมาย ในพื้นที่ 30,000 ไร่ (พัฒนา 5 อุตสาหกรรมเดิม เพิ่มเติม 5 อุตสาหกรรมใหม่) แต่ต้องใช้เทคโนโลยีขั้นสูงและเป็นอุตสาหกรรมแห่งอนาคต ให้สิทธิประโยชน์ทางการลงทุนระดับสูงเป็นพิเศษ พร้อมสิ่งอำนวยความสะดวกในการประกอบการพร้อมมูล และผลักดันให้เกิดการลงทุนเป็นพื้นที่ ให้เกิดความเข้มแข็ง กระจายไปในพื้นที่ที่เป็นฐานการผลิตเดิมของแต่ละอุตสาหกรรมให้เป็นกลไกขับเคลื่อนเศรษฐกิจเพื่ออนาคต

ในส่วนของจังหวัดระยองกำหนดให้เป็นเมืองอุตสาหกรรมปิโตรเคมี และอุตสาหกรรมพลังงาน พื้นที่มาบตาพุดเป็น 1 ใน 5 ด้านอุตสาหกรรมปิโตรเคมีในทวีปเอเชีย และศูนย์กลางด้านโรงกลั่นน้ำมันและพลังงานในประเทศไทยพัฒนาสู่การเป็นศูนย์กลางอุตสาหกรรมชีวภาพ (Bio-polis)

การเตรียมการรองรับ รัฐบาลลงทุนด้านโครงสร้างพื้นฐานและการดึงดูดการลงทุนภาคเอกชน เช่น การพัฒนาท่าอากาศยานนานาชาติอู่ตะเภาให้เป็นสนามบินพาณิชย์เต็มรูปแบบ การสร้างศูนย์ซ่อมบำรุงอากาศยานขนาดใหญ่ การพัฒนาท่าเรือน้ำลึกจุกเสม็ดให้เป็นจุดจอดเรือยอชต์ เรือสำราญ (Cruise) และเรือข้ามฟาก (Ferry) การขยายท่าเรือแหลมฉบังและท่าเรืออุตสาหกรรมมาบตาพุด การพัฒนาโครงข่ายขนส่งทางบก เช่น

ประโยชน์ที่จังหวัดระยองและจังหวัดเป่าหมายจะได้รับ เบื้องต้นเชื่อว่าจะมีการลงทุนกว่า 1.5 ล้านล้านบาท ภายในระยะเวลา 5 ปี แบ่งเป็นการลงทุนในอุตสาหกรรมเป่าหมาย จำนวน 500,000 ล้านบาท การลงทุนในโครงสร้างพื้นฐาน 400,000 ล้านบาท การก่อสร้างเมืองใหม่ โรงพยาบาล โรงเรียน ที่อยู่อาศัย 400,000 ล้านบาท การท่องเที่ยวคุณภาพ/เชิงคุณภาพอีก 200,000 ล้านบาท

การบูรณาการเชื่อมโยงด้านโครงสร้างพื้นฐานและการดึงดูดนักลงทุน

ฉะเชิงเทรา ศูนย์ขนถ่ายมาตรฐานโลกรองรับกรุงเทพฯ

ชลบุรี-ศรีราชา
เมืองศูนย์กลางการศึกษา
นานาชาติ รองรับ
อุตสาหกรรมรถยนต์อนาคต/
อิเล็กทรอนิกส์อัจฉริยะ

ท่าเรือแหลมฉบัง
ท่าเรือระดับโลก
เชื่อม AEC จีน-อินเดีย

พัทยา-สัตหีบ-ระยอง
เขตท่องเที่ยวภาคตะวันออก
(เชิงธุรกิจ-ครอบครัว-สุขภาพ)
นำโดยสนามบินพัทยาสัตหีบ

ระยอง
เมืองนานาชาติมาตรฐานโลก
น่าอยู่ที่สุดใต้มหาสมุทรจีน
ทันสมัยด้วยด้านอาหาร
และไบโอเทคโนโลยี

สถานีบินอู่ตะเภา ท่าเรือจุกเสม็ด
ศูนย์กลางคมนาคม
ถนน-เรือ เครื่องบิน-รถไฟความเร็วสูง
ศูนย์ธุรกิจการบิน
(ซ่อม-ส่งสินค้าพัฒนาคน)

การเชื่อมโยงพื้นที่ชายฝั่งทะเลตะวันออกกับอนุภูมิภาค

- เชื่อมโยงท่าอากาศยาน 3 แห่ง(สุวรรณภูมิ ดอนเมือง และอุตรดิตถ์)
- เชื่อมโยงการคมนาคมขนส่งทางบก ทางราง ทางเรือ และทางอากาศ
- พัฒนาท่าเรือ
- เพิ่มศักยภาพการท่องเที่ยวเกี่ยวทางทะเลการเดินทางเชื่อมโยงกับท่าเรือท่องเที่ยว 2 พื้ที่ทะเลอันดามันและอินทนนท์

ที่มา : กระทรวงอุตสาหกรรม

แผนพัฒนาจังหวัดระยอง พ.ศ.2561 - 2564

4) ด้านการท่องเที่ยว

กระทรวงการท่องเที่ยวและกีฬา มีนโยบายมุ่งเน้นการท่องเที่ยวไม่ได้มีนัยยะสำคัญด้านตัวเลข รายได้อย่างเดียว แต่เราต้องให้ความสำคัญกับคนที่เกี่ยวข้อง เน้น Quality Leisure Destinations หมายถึง การเน้นคุณภาพสถานที่ท่องเที่ยว แต่ไม่จำเป็นต้องมีราคาแพงที่สุด เพื่อให้ลูกค้าพึงพอใจในคุณภาพการบริการ ในปี 2560 มีเป้าหมายให้ประเทศไทยมีรายได้จากการท่องเที่ยว 2.84 ล้านล้านบาท โดยมีรายได้จากนักท่องเที่ยวในประเทศ (Domestic market) 9.5 แสนล้านบาท เพิ่มขึ้นจากเดิม 10% และมีรายได้จากนักท่องเที่ยวชาวต่างชาติ (International market) 1.89 ล้านล้านบาท เพิ่มขึ้นจากเดิม 10% สนับสนุนสินค้าการท่องเที่ยวแบบยั่งยืนของประเทศไทย คือ วิถีไทย ลงลึกถึงระดับท้องถิ่น (Local experience) โดยในทุกพื้นที่จะต้องมีส่วนร่วม ทั้งชุมชนขนาดเล็กถึงเมืองขนาดใหญ่ เสริมสร้างความเข้มแข็งภายในให้คนไทยเที่ยวเมืองไทยมากขึ้น ตลอดจนรักษาดูแลการท่องเที่ยวเดิมเอาไว้

จังหวัดระยองมีความงดงามและอุดมสมบูรณ์ไปด้วยทรัพยากรธรรมชาติมีศักยภาพและความพร้อมทางการท่องเที่ยว มีความหลากหลายทั้งแหล่งท่องเที่ยวทางประวัติศาสตร์ อุทยานแห่งชาติ ภูเขา น้ำตก ชายหาดทะเลที่สวยงามและหมู่เกาะที่สวยงาม โดยเฉพาะเกาะเสม็ดที่มีหาดทรายขาวสวยงามเลื่องชื่อไปทั่วโลกมีส่วนผลไม่ให้เกิดความเสื่อมและชุมชนที่สะอาด รวย Hi-Light ด้านการท่องเที่ยวของจังหวัดมีมากมาย เช่น การมีชายหาดยาว 100 กม.มีสิ่งอำนวยความสะดวกและบริการที่มีคุณภาพได้มาตรฐานและราคาไม่แพง (Value for Money) เป็นแหล่งรับประทานอาหารทะเลสดที่มีคุณภาพดีและราคาถูก สถานที่ท่องเที่ยวในจังหวัดระยองแบ่งออกเป็น

1) สถานที่ท่องเที่ยวทางธรรมชาติ เช่น เกาะเสม็ด หมู่เกาะมัน แหลมแม่พิมพ์ หาดแม่รำพึง น้ำตกเขาชะเมา น้ำตกคลองปลาเค้า เป็นต้น

2) ทางศิลปวัฒนธรรม เช่น วัดลุ่ม วัดป่าประดู่ พระเจดีย์กลางน้ำ เป็นต้น

3) ทางประวัติศาสตร์ เช่น ศาลสมเด็จพระเจ้าตากสิน อนุสาวรีย์สุนทรภู่ เป็นต้น

4) ศูนย์การเรียนรู้ เช่น ศูนย์สมุนไพรสมเด็จพระเทพ พิพิธภัณฑสถานใหญ่ วัดบ้านดอน สถานแสดงพันธุ์สัตว์น้ำ เป็นต้น

5) แหล่งการค้า เช่น ศูนย์การค้าเซ็นทรัล พลาซ่า ตลาดน้ำเกาะลอย เป็นต้น

ปัญหาที่จังหวัดจะต้องเร่งรัดในการแก้ไขเพื่อพัฒนาการท่องเที่ยวคือ

1) การบุกรุกชายหาดและพื้นที่สาธารณะชายหาดที่มีความยาวประมาณ 100 กิโลเมตร ทำให้การดูแลทำได้อย่างไม่ทั่วถึงชายหาดหลายแห่งประสบปัญหาการบุกรุกและการจัดระเบียบ

2) ขยะและความสะอาดบริเวณชายหาดและเกาะแก่งเกือบทุกหาดของจังหวัดระยองมีปัญหา ด้านภาพลักษณ์ความสกปรกของบริเวณชายหาด

3) การเอารัดเอาเปรียบนักท่องเที่ยวในรูปแบบต่างๆ คุณภาพและมาตรฐานของโรงแรมและที่พักไม่เหมาะสมกับระดับราคาโดยเฉพาะในช่วงฤดูกาลท่องเที่ยว การเอารัดเอาเปรียบด้านที่พัก ราคาสินค้า อาหาร เครื่องดื่ม การจำหน่ายสินค้าด้วยคุณภาพ

4) ความเชื่อมั่นในมาตรฐานความปลอดภัยในชีวิตและทรัพย์สินของนักท่องเที่ยว โดยเฉพาะการรักษาความปลอดภัยทางทะเลชายฝั่ง การรบกวนนักท่องเที่ยวในรูปแบบต่าง ๆ

ที่ผ่านมาได้ดำเนินการพัฒนาควบคู่กับการแก้ไขปัญหาต่างๆ การคืนธรรมชาติชายหาดระยองสร้างความสุขให้ประชาชนจากการที่จังหวัดระยองมีหาดจำนวน 25 หาด (อำเภอเมือง 19 หาด (บนเกาะเสม็ด 9 หาด

อำเภอ แกลง 3 หาด อำเภอบ้านฉาง 3 หาด) ได้มีการจัดระเบียบผู้ประกอบการขายหาดทุกกลุ่มอาชีพ ทั้งร้านค้าและ การบริการ การจัดระเบียบร่มและเตียงผ้าใบและการบริการอื่นๆ ปรับแต่งภูมิทัศน์ การรักษาความสะอาดบริเวณ ชายหาดและความสะอาดบริเวณร้านค้าหรือสถานประกอบการ นอกจากนั้นการจัดกิจกรรมอย่างต่อเนื่องตลอดทั้งปี ตลอดทุกเดือน เช่น Samet in love งานเปิดถนนคนเดิน ณ ระยอง (ถนนยมจินดา) งานมหกรรมดนตรีที่ชายหาด ระยอง งานเทศกาลผลไม้และของดีจังหวัดระยอง งาน“วันสุนทรภู่” งานท่องเที่ยวไปกับไตรกีฬาและทวีกีฬา เป็นต้น และมีการประชาสัมพันธ์เชิงรุก เช่น จัดทำ MET นำสื่อมวลชนร่วมกิจกรรมต่างๆ จัดกิจกรรมส่งเสริมการขาย Table Top ร่วมงานส่งเสริมการขาย Roadshow จัดกิจกรรม HR FAM Trip อย่างสม่ำเสมอ

ในขณะนี้จังหวัดระยองได้มุ่งเน้นการเชื่อมต่อด้านการท่องเที่ยวกับภาคอื่นๆ เช่น ภาคอุตสาหกรรม ภาคเกษตร ภาควัฒนธรรม เนื่องจาก

1) เป็นแหล่งศึกษาดูงานทางด้านอุตสาหกรรม การที่จังหวัดระยองเป็นที่ตั้งของนิคม อุตสาหกรรม และท่าเรือน้ำลึกจำนวนมาก อุตสาหกรรมส่วนใหญ่เป็นอุตสาหกรรมต้นน้ำ เช่น ปิโตรเคมี เคมีภัณฑ์ มีเขตประกอบการอุตสาหกรรม ชุมชนอุตสาหกรรม สวนอุตสาหกรรมจำนวนมาก ดังนั้น จึงได้มีการพัฒนา Industrial Tourism โดยมีการร่วมมือกับภาคอุตสาหกรรมในการเปิดให้ผู้สนใจเข้าศึกษาดูงานและเรียนรู้การผลิตใน โรงงานอุตสาหกรรม การดูงานท่าเรือขนถ่ายสินค้า และโดยเฉพาะในด้าน Green Industry การเรียนรู้การจัดการ สิ่งแวดล้อม การอยู่ร่วมกันของโรงงานกับชุมชน โดยหน่วยงานที่เปิดให้เข้าชม เช่น กลุ่มปิโตรเคมี ของ บริษัท ปตท. โดยสามารถดูงานได้ตั้งแต่การผลิตทางด้านต้นน้ำจนกระทั่งถึงปลายน้ำ ระบบการบริหารจัดการสิ่งแวดล้อม เป็นต้น

2) เป็นแหล่งปลูกผลไม้เมืองร้อนที่มีชื่อเสียง แหล่งปลูกผลไม้เมืองร้อนขนาดใหญ่ และมีชื่อเสียง ของประเทศ ผลไม้ที่นิยมปลูกในจังหวัดระยอง ได้แก่ทุเรียน มะม่วง มังคุด สับปะรด เงาะ เป็นต้น โดยในช่วงฤดู ผลไม้ระหว่างเดือนพฤษภาคมถึงเดือนสิงหาคม สวนผลไม้ต่างๆ จะเปิดให้นักท่องเที่ยวเข้าชม พร้อมทั้งมีกิจกรรมการ เรียนรู้การเพาะปลูกผลไม้ และการจัดการสวนผลไม้ รวมถึงสามารถเลือกชิมผลไม้สดจากสวน ซึ่งเป็นกิจกรรมที่ได้รับความ นิยมจากนักท่องเที่ยว สวนผลไม้ที่มีชื่อเสียง และเป็นที่นิยมของนักท่องเที่ยว ได้แก่ สวนสุภัทราแลนด์ สวน มังคุดไทยคุณปัญญา สวนประสมทรัพย์ สวนคุณไพบูลย์ สวนผู้ใหญ่สมควร สวนยายดา-ป่าบุญขึ้น สวนปาทัน สวน ลุงทองใบ สวนผู้ใหญ่เสวตร เป็นต้น

3) มีศิลปวัฒนธรรมที่มีเอกลักษณ์ มีสำเนียงภาษาท้องถิ่นเป็นของตนเอง และมีอาหารท้องถิ่นที่ มีความเป็นเอกลักษณ์ เช่น หมูชะมวง แกงส้มผักระชับ มีศิลปะการแสดงท้องถิ่นของระยองที่มีชื่อเสียง ได้แก่ การ แสดงหนังใหญ่วัดบ้านดอน การแสดงลำตัด การแสดงหนังตะลุงคน และการแสดงอื่นๆ เช่น การรำไท่น ลำตัด ลิเก นอกจากนี้ยังมีการอนุรักษ์ประเพณีท้องถิ่น เช่น ประเพณีแห่นางแมว การแข่งเรือยาว ประเพณีปักธงหรือการบูชา แม่โพสพ การทำบุญลาน ประเพณีแห่เทียนพรรษา ประเพณีวิ่งควาย และประเพณีทอดผ้าป่ากลางน้ำที่ปากน้ำ ประแสร์ อำเภอแกลง ซึ่งมีที่เดียวในประเทศไทย และมีผลิตภัณฑ์ท้องถิ่นที่มีชื่อเสียง ได้แก่ เสือกก เสือกระจูด

จำนวนนักท่องเที่ยวในปี 2559 คาดว่าจะมีจำนวนทั้งสิ้น 7,804,453 คน โดยได้รับแรง สนับสนุนจากมาตรการกระตุ้นการท่องเที่ยวจากหน่วยงานภาครัฐและภาคเอกชนที่มีการจัดกิจกรรมต่างๆ เพื่อ ส่งเสริมการท่องเที่ยวในจังหวัด เช่น การจัดงานเทศกาลผลไม้ในพื้นที่จังหวัดระยอง ประจำปี 2559 ประกอบกับ เป็น จังหวัดที่สามารถท่องเที่ยวได้ตลอดทั้งปีและอยู่ไม่ไกลจากกรุงเทพฯมากนัก ประกอบกับอัตราค่าน้ำมันที่ปรับตัว ลดลงส่งผลให้นักท่องเที่ยวเดินทางด้วยรถยนต์มาจังหวัดระยองมากขึ้น ทำให้อัตราเข้าพักโรงแรมมีถึงร้อยละ 69.2

ในระยะต่อไปคาดว่าจังหวัดระยองจะมีศักยภาพด้านการท่องเที่ยวเพิ่มขึ้นอย่างก้าวกระโดด สอดคล้องกับนโยบายของจังหวัด เช่น

1. **การจัดทำแบรนด์การท่องเที่ยวจังหวัดระยอง (Rayong Branding)** โดยร่วมกับส่วนราชการ หน่วยงาน ภาคเอกชนได้มีการระดมความคิดเห็น ดำเนินการตามขั้นตอนทางวิชาการ จนการดำเนินการสำเร็จเป็นรูปธรรม คือ แบรนด์การท่องเที่ยวจังหวัดระยอง คือ Surprise Rayong สื่อถึงความสดใส สดชื่น สร้างสรรค์ มีกำลังใจ ซึ่งจะนำไปใช้ในกิจกรรมทั้งหลายของระยองต่อไป จะทำให้ภาพการท่องเที่ยวของจังหวัดระยองมีความชัดเจน และเป็นที่แพร่หลายมากขึ้น

2. **การพัฒนาเป็นไมซ์ซิตี้ (MICE City)** จังหวัดระยองมีความพร้อมในการเป็นไมซ์ซิตี้ (การจัดประชุมนานาชาติการท่องเที่ยวเพื่อเป็นรางวัลและการจัดนิทรรศการ (Meeting, Incentive, Convention and Exhibition : MICE) ได้ร่วมกับสำนักงานส่งเสริมการจัดประชุมและนิทรรศการ (สสปน.) จัดทำแผนไมซ์ซิตี้ ขณะนี้ ได้จัดส่งแผนยุทธศาสตร์ฯ ให้กับ สสปน. แล้ว จะทำให้มีกลุ่มนักท่องเที่ยวคุณภาพเพิ่มมากขึ้น

3. **การพัฒนาแหล่งท่องเที่ยวใหม่** ที่ได้รับความสำเร็จอย่างสูงคือ หุ่นโปรงทอง ซึ่งหุ่นโปรงทอง มีพื้นที่กว่า 6,000 ไร่ เดิมเป็นพื้นที่ที่ชาวบ้านทำการประมงจนกระทั่งทรัพยากรธรรมชาติถูกทำลาย และสิ่งแวดล้อมป่าชายเลนเสื่อมโทรมลง จึงได้พัฒนาให้เป็นแหล่งท่องเที่ยวเชิงอนุรักษ์และศึกษาเรียนรู้ควบคู่กันไป โดยได้จัดสร้างสะพานสร้างสะพานเดินศึกษาธรรมชาติ และสิ่งอำนวยความสะดวกต่างๆ หุ่นโปรงทอง ถือเป็นแหล่งท่องเที่ยวที่ให้ความรู้ สร้างความเข้าใจในเรื่องระบบนิเวศของป่าชายเลน จนได้รับความนิยมอย่างมากมาย ส่วนแหล่งท่องเที่ยวต่อไปที่ควรจะได้รับพัฒนา เช่น สะพานรักษ์แสม ที่ยังไม่เป็นที่รู้จักมากนัก และบริเวณโดยรอบยังขาดสิ่งอำนวยความสะดวก เช่น ห้องน้ำ ป้ายบอกทาง หวีแหลมปากคลองแกลง และเจ้าพ่อโต๊ะกงที่สามารถชมวิวทิวทัศน์ได้ 360 องศา ชมพระอาทิตย์ขึ้นและพระอาทิตย์ตกได้อย่างงดงาม แต่ไม่เป็นที่รู้จักมากนัก

ถึงแม้การท่องเที่ยวจะเติบโตอย่างรวดเร็ว แต่การวิเคราะห์พฤติกรรมของนักท่องเที่ยวต่างชาติพบว่าจังหวัดระยองยังไม่เป็นที่รู้จักในฐานะเมืองแห่งการท่องเที่ยวมากนัก แต่สำหรับนักท่องเที่ยวไทยยังมีการเติบโตได้อีกมาก ซึ่งจะต้องมีการเตรียมการในหลายๆ ด้าน ทั้งเรื่องสถานที่ สิ่งอำนวยความสะดวก บุคลากรเพื่อรองรับ

5) ด้านทรัพยากรธรรมชาติและสิ่งแวดล้อม

การพัฒนาเศรษฐกิจอย่างรวดเร็วทำให้ชุมชนเมืองขยายตัว ความเจริญเติบโตของอุตสาหกรรม และการท่องเที่ยวส่งผลให้มีการใช้ทรัพยากรธรรมชาติเกินศักยภาพการรองรับของระบบนิเวศ การเสื่อมโทรมและการใช้ทรัพยากรธรรมชาติอย่างสิ้นเปลืองและไม่ถูกวิธี ปัจจุบันทรัพยากรธรรมชาติและสิ่งแวดล้อมถูกทำลายและถูกนำไปใช้อย่างไม่คุ้มค่าทั้งทางบก ทางทะเลและป่าไม้ ซึ่งถือเป็นปัญหาเร่งด่วน การดำเนินการที่ผ่านมาเน้นการรักษาความมั่นคงของฐานทรัพยากรและการสร้างสมดุลระหว่างการอนุรักษ์กับการใช้ประโยชน์อย่างยั่งยืน

(1) **ทรัพยากรป่าไม้** จังหวัดระยองมีเนื้อที่ตาม พ.ร.บ. ป่าสงวนแห่งชาติและ พ.ร.ฎ. กำหนดเขตอุทยานแห่งชาติจำนวน 821.99 ตารางกิโลเมตร พื้นที่ป่าไม้ของจังหวัดระยองเหลือประมาณ 313 ตารางกิโลเมตร หรือ 195,498 ไร่ ร้อยละ 8.81 ของพื้นที่จังหวัด โดยป่าสงวนแห่งชาติอยู่ในความดูแลรับผิดชอบของสำนักจัดการทรัพยากรป่าไม้ ที่ ๙ (ชลบุรี) สังกัดกรมป่าไม้ ส่วนอุทยานแห่งชาติ เขตรักษาพันธุ์สัตว์ป่า และสวนรุกขชาติ อยู่ในความดูแลรับผิดชอบของสำนักบริหารพื้นที่อนุรักษ์ที่ ๒ (ศรีราชา) สังกัดกรมอุทยานแห่งชาติ สัตว์ป่า และพันธุ์พืช สภาพพื้นที่ป่าสงวนแห่งชาติในปัจจุบัน (หลังส่งมอบพื้นที่ให้ ส.ป.ก.แล้ว) จะคงเหลือสภาพป่าไม้ เฉพาะในส่วนที่เป็น

ภูเขาสูงชัน ปัญหา การบุกรุกทำลายทรัพยากรป่าไม้เพื่อยึดถือครอบครองที่ดินเพื่อยู่ออาศัยและ/หรือทำเกษตรกรรมก็ยังคงมีอยู่บ้าง พื้นที่อนุรักษ์ ซึ่งอยู่ในความดูแลรับผิดชอบของสำนักบริหารพื้นที่อนุรักษ์ที่ ๒ (ศรีราชา) ได้แก่อุทยานแห่งชาติเขาชะเมา – เขาวงและเขตรักษาพันธุ์สัตว์ป่าเขาอ่างฤๅไน มีปัญหาการลักลอบตัดไม้ ล่าสัตว์ป่า และเก็บหาของป่า อุทยานแห่งชาติเขาแหลมหญ้า – หมู่เกาะเสม็ดและสวนรุกขชาติเพ เนื่องจากเป็นแหล่งท่องเที่ยวที่สำคัญของจังหวัดระยองมีการบุกรุกพื้นที่สาธารณะที่ใช้ประโยชน์ร่วมกันโดยเฉพาะพื้นที่บนเกาะเสม็ด และชายทะเลอย่างมาก

(2) สถานการณ์คุณภาพอากาศ

สถานการณ์สารอินทรีย์ระเหยง่ายในปี ๒๕๕๘ ตั้งแต่เดือนมกราคม – ตุลาคม ๒๕๕๘ พบสารเบนซีนมีการเกินค่าเฝ้าระวังสำหรับสารเบนซีนในเวลา ๒๔ ชั่วโมง (กำหนดไว้ไม่เกิน ๗.๖ ไมโครกรัมต่อลูกบาศก์เมตร) จำนวน ๒ ครั้ง สำหรับสารอินทรีย์ระเหยง่ายชนิดอื่นไม่พบว่ามีเกินค่าเฝ้าระวังฯ โดยเมื่อเปรียบเทียบกับค่ามาตรฐานสารอินทรีย์ระเหยง่ายในบรรยากาศทั่วไปในเวลา ๑ ปี พบ

- สารเบนซีน เกินค่ามาตรฐานค่าสารอินทรีย์ระเหยง่ายในบรรยากาศโดยทั่วไปในเวลา ๑ ปี เกือบทุกจุดตรวจวัด ส่วนใหญ่มีแนวโน้มลดลง มีเพียงบางจุดตรวจวัดที่มีแนวโน้มเพิ่มขึ้นจากปีที่ผ่านมาเล็กน้อย

- สาร ๑, ๓ – บิวทาไดอิน เกินค่ามาตรฐานฯ ที่บริเวณสถานีตรวจวัดที่อยู่ใกล้กับพื้นที่อุตสาหกรรม ส่วนใหญ่มีแนวโน้มลดลงค่อนข้างชัดเจน ยกเว้นสถานีตรวจวัดที่อยู่ใกล้เคียนนิคมอุตสาหกรรมอาร์ไอ แอล โดยบางสถานีที่เคยพบเกินค่ามาตรฐานฯ ในปีที่ผ่านมาอย่างต่อเนื่องมีแนวโน้มว่าจะอยู่ในเกณฑ์ค่ามาตรฐาน

- สาร ๑, ๒ – ไดคลอโรอีเทน เกินค่ามาตรฐานฯ ที่สถานีตรวจวัดที่ตั้งอยู่ใกล้กับพื้นที่นิคมอุตสาหกรรม และมีจำนวนสถานีที่เกินมาตรฐานฯ เพิ่มขึ้นจากปีที่ผ่านมา ส่วนใหญ่มีแนวโน้มลดลงยกเว้นสถานีตรวจวัดที่อยู่ใกล้เคียนนิคมอุตสาหกรรม อาร์ ไอ แอล

กรมควบคุมมลพิษติดตามตรวจสอบสถานการณ์คุณภาพอากาศในบรรยากาศในพื้นที่อย่างต่อเนื่อง โดยเฝ้าระวังและแจ้งเตือนผลการตรวจวัด VOCs ที่พบค่าสูงเกินค่าเฝ้าระวัง 24 ชั่วโมง ซึ่งจังหวัดระยองหน่วยงานกำกับดูแล และหน่วยงานที่เกี่ยวข้องดำเนินการหาสาเหตุและควบคุมการระบายสารดังกล่าวจากแหล่งกำเนิดอย่างต่อเนื่อง รวมทั้งขอความร่วมมือผู้ประกอบการและท่าเรือกลุ่มที่เกี่ยวข้องกับสารเบนซีน สาร 1,3-บิวทาไดอิน และสาร 1,2-ไดคลอโรอีเทน ต้องป้องกัน ควบคุม ลดการรั่วซึม และลดการระบายสารอินทรีย์ระเหยง่ายจากแหล่งกำเนิด โดยให้การนิคมอุตสาหกรรมแห่งประเทศไทยและกรมโรงงานอุตสาหกรรม ควบคุม กำกับดูแล และติดตามตรวจสอบอย่างต่อเนื่อง และขอความร่วมมือนิคมอุตสาหกรรม มาบตาพุด เขตประกอบการอุตสาหกรรมไออาร์พีซี ส่งแผนการดำเนินกิจกรรม ที่ไม่ใช้การผลิตปกติ (Shutdown/Turnaround) ในปี 2559 ของโรงงานในพื้นที่รับผิดชอบให้กรมควบคุมมลพิษทราบล่วงหน้า เพื่อเฝ้าระวัง ติดตามตรวจสอบ โดยจะมีการกำกับและติดตามผลการดำเนินงานอย่างต่อเนื่องทุก 3 เดือน ทั้งนี้ สถานการณ์สารอินทรีย์ระเหยง่ายในหลายสถานที่ยังคงเป็นปัญหา อาจมีสาเหตุส่วนหนึ่งมาจากแหล่งกำเนิดมลพิษบางประเภทที่ยังไม่มีมาตรฐานหรือมาตรการในการควบคุม การระบายสารอินทรีย์ระเหยง่าย เช่น ถังกักเก็บสารเคมีและน้ำมันเชื้อเพลิง ท่าเรือที่มี การเก็บรักษา ขนถ่าย และ/หรือขนส่งน้ำมันเชื้อเพลิงและสารเคมี และโรงกลั่นน้ำมัน

(3) การบริหารจัดการทรัพยากรน้ำ การจัดการน้ำของจังหวัดระยองแบ่งตามสภาพทางลุ่มน้ำออกเป็นลุ่มน้ำหลักได้ 2 พื้นที่ลุ่มน้ำ ได้แก่ พื้นที่ลุ่มน้ำคลองใหญ่ (แม่น้ำระยอง) ขนาดพื้นที่รับน้ำประมาณ 1,800 ตร.กม. ประกอบด้วย อ่างเก็บน้ำดอกกราย อ่างเก็บน้ำหนองปลาไหล และอ่างเก็บน้ำคลองใหญ่ พื้นที่ลุ่มน้ำประแสร์ขนาดพื้นที่รับน้ำประมาณ 1,500 ตร.กม. ประกอบด้วย อ่างเก็บน้ำประแสร์และอ่างเก็บน้ำคลองระโงก อดีตที่ผ่านมา

มาจากการขยายตัวในพื้นที่เศรษฐกิจในจังหวัดระยองอย่างรวดเร็ว ทำให้ความต้องการใช้น้ำเพิ่มมากขึ้น ประกอบกับ สภาวะทางอุทกนิยามีการผันแปร ปริมาณฝนตกน้อยลง ปริมาณน้ำเก็บกักมีน้อย ไม่เพียงพอต่อภาคอุตสาหกรรม และเกษตรกรรม ทำให้เกิดการแย่งชิงน้ำ ดังเช่นที่เกิดในปี พ.ศ.2548 ทำให้เกิดความเสียหายต่อภาคอุตสาหกรรม สภาพความต้องการใช้น้ำและการบริหารจัดการ

1) ความต้องการใช้น้ำเพื่อการอุปโภคบริโภค ประเมินจากจำนวนประชากรกับอัตราการ ใช้น้ำของประชากรโดยทำการประเมินความต้องการในอนาคต 5 และ 10 ปี ความต้องการใช้น้ำเพื่ออุปโภคบริโภค ปัจจุบัน เท่ากับ 40.42 ล้านลูกบาศก์เมตร/ปี และจะเพิ่มเป็น 45.3 และ 50.6 ล้านลูกบาศก์เมตร/ปี ในระยะ 5 และ 10 ปี ตามลำดับ

2) ความต้องการใช้น้ำเพื่อการอุตสาหกรรม มีผู้ใช้น้ำที่เป็นนิคมอุตสาหกรรมหลายแห่ง แนวโน้มของการเจริญเติบโตด้านอุตสาหกรรมและแผนการพัฒนานิคมอุตสาหกรรมในระยะ 10 ปี ความต้องการใช้น้ำเพื่ออุตสาหกรรมปัจจุบัน เท่ากับ 173.11 ล้านลูกบาศก์เมตร/ปี และจะเพิ่มเป็น 191.40 และ 224.02 ล้าน ลูกบาศก์เมตร/ปี ในระยะ 5 และ 10 ปี ตามลำดับ

3) ความต้องการใช้น้ำเพื่อการท่องเที่ยว ประเมินจากจำนวนผู้ท่องเที่ยวที่มาพักแรมใน จังหวัดระยอง ซึ่งมีอัตราการเติบโตของนักท่องเที่ยวทุก ๆ ปี ดังนี้ ความต้องการใช้น้ำเพื่อการท่องเที่ยวปัจจุบัน เท่ากับ 3.27 ล้านลูกบาศก์เมตร/ปี และจะเพิ่มเป็น 4.10 และ 4.93 ล้านลูกบาศก์เมตร/ปี ในระยะ 5 และ 10 ปี ตามลำดับ

4) ความต้องการใช้น้ำเพื่อการเกษตร ประเมินจากพื้นที่เกษตรกรรมฤดูฝนและฤดูแล้ง ทั้งในเขตชลประทานและนอกเขตชลประทาน ผลการประเมินความต้องการใช้น้ำเพื่อการเกษตร ความต้องการใช้น้ำเพื่อการเกษตร ปัจจุบันเท่ากับ 1,044.43 ล้านลูกบาศก์เมตร/ปี และความต้องการน้ำเพื่อการเกษตรจะเพิ่มเป็น 1,090 ล้านลูกบาศก์เมตร/ปี ใน 10 ปีข้างหน้า

5) ความต้องการใช้น้ำเพื่อรักษาระบบนิเวศน์ท้ายน้ำ พิจารณาความต้องการน้ำเพื่อ ระบบนิเวศน์ ในสองลุ่มน้ำย่อย คือ ลุ่มน้ำคลองใหญ่ และลุ่มน้ำประแสร์ ความต้องการน้ำเพื่อรักษาระบบนิเวศน์ ลุ่มน้ำคลองใหญ่และประแสร์ เท่ากับ 12 และ 42 ล้านลูกบาศก์เมตร/ปีตามลำดับ รวมเป็นความต้องการน้ำที่ต้องการ เพื่อรักษาระบบนิเวศน์ เท่ากับ 54 ล้านลูกบาศก์เมตร/ปี

จากผลการประเมินความต้องการใช้น้ำเพื่อกิจกรรมต่าง ๆ ดังกล่าว สามารถว่าจังหวัด ระยอง มีความต้องการใช้น้ำทั้งสิ้นปีละ 1,315.23 ล้านลูกบาศก์เมตร และจะเพิ่มขึ้นเป็นปีละ 1,338.80 และ 1,423.55 ล้านลูกบาศก์เมตร ในระยะ 5 และ 10 ปี ตามลำดับ

จากข้อมูลหมู่บ้านในจังหวัดระยองมีจำนวน 399 หมู่บ้านและข้อมูลพื้นที่เสี่ยงภัยแล้งของ จังหวัดระยอง พบว่าพื้นที่ส่วนใหญ่มีปัญหาภัยแล้งอยู่ในระดับต่ำ มีบางส่วนโดยเฉพาะพื้นที่ ๆ ห่างไกลแหล่งน้ำที่เป็น พื้นที่เสี่ยงภัยแล้งระดับปานกลางถึงระดับสูง โดยสถานการณ์ด้านการขาดแคลนน้ำแยกเป็นการขาดแคลนน้ำดื่ม น้ำใช้ และน้ำเพื่อการเกษตรได้ดังนี้

(1) ปัญหาการขาดแคลนน้ำดื่มมีไม่มากนัก โดยมีปัญหาการขาดแคลนน้ำในระดับปานกลาง ถึงมาก ร้อยละ 8 ของจำนวนหมู่บ้านทั้งหมดในจังหวัดระยอง

(2) ปัญหาการขาดแคลนน้ำใช้ มีให้เห็นเป็นนัยสำคัญ กล่าวคือมีปัญหาการขาดแคลนน้ำใน ระดับปานกลางถึงมาก มีถึงร้อยละ 10.5 ของจำนวนหมู่บ้านทั้งหมดในจังหวัดระยอง

(3) ปัญหาการขาดแคลนน้ำเพื่อการเกษตร มีค่อนข้างมาก อยู่ในระดับปานกลางถึงมาก ร้อยละ 48.7 ของจำนวนหมู่บ้านทั้งหมด

กรณีของของน้ำท่วม เนื่องจากมีแม่น้ำระยองและลำคลองเป็นทางรวมน้ำจากแหล่งต่างๆ ในพื้นที่เพื่อไหลลงสู่ทะเล ดังนั้นเมื่อเกิดสภาวะฝนตกหนักในช่วงฤดูฝน ประกอบกับการเกิดสภาวะน้ำป่าไหลหลาก ทำให้เกิดภาวะน้ำไหลล้นตลิ่งและท่วมในพื้นที่บริเวณตลิ่งและที่ลุ่ม นอกจากนี้การใช้ที่ดินของราษฎรในพื้นที่ เช่น การถมที่ การบุกรุกป่าต้นน้ำเพื่อทำสวนยาง และการสร้างอาคารรุกล้ำลำน้ำ ก็เป็นอีกสาเหตุหนึ่งที่ทำให้ปัญหาอุทกภัยรุนแรงขึ้น โดยเฉพาะอย่างยิ่งบริเวณคลองทับมา

จังหวัดระยองได้ตระหนักเสมอว่า เรื่องน้ำเป็นเรื่องสำคัญตามพระราชดำริของ พระบาทสมเด็จพระเจ้าอยู่หัวก็ได้ให้ความสำคัญกับเรื่องน้ำ ในส่วนของจังหวัด ได้ให้ความสำคัญทั้งด้านการบริหารจัดการน้ำและพัฒนาแหล่งน้ำควบคู่กันไป

1) ด้านการบริหารจัดการ ในพื้นที่เขตชลประทาน ได้จัดทำแผนการจัดสรรน้ำให้มีความพอเหมาะ และอาคารชลประทานทั้งหลายต้องพร้อมใช้อยู่เสมอ และการบริหารจัดการน้ำต้องมีเกษตรกรเข้ามามีส่วนร่วมด้วยเสมอ ในพื้นที่นอกเขตชลประทาน ส่วนใหญ่ได้มอบหมายองค์กรปกครองส่วนท้องถิ่น

2) ด้านการพัฒนาแหล่งน้ำ มีแผนการพัฒนาแหล่งน้ำทั้งในระยะสั้น ระยะปานกลางและระยะยาว เพื่อให้มีปริมาณการกักเก็บน้ำให้มากที่สุด เช่น การจัดทำระบบเชื่อมโยงท่อน้ำระหว่างอ่างเก็บน้ำต่างๆ ภายในจังหวัด และจังหวัดใกล้เคียง เพื่อดึงศักยภาพน้ำจากอ่างเก็บน้ำต่างๆ ที่ยังใช้ประโยชน์ไม่เต็มที่ให้เกิดประโยชน์ให้มากที่สุด

จากการดำเนินการที่ผ่านมาเป็นผลให้จังหวัดระยองมีปริมาณแหล่งน้ำเพิ่มขึ้นตามลำดับ แต่จากการที่จังหวัดระยองมีอัตราการใช้น้ำเพิ่มขึ้นทุกปีในลักษณะก้าวกระโดด จึงต้องมีการเพิ่มประสิทธิภาพการบริหารจัดการแหล่งน้ำ และพัฒนาแหล่งน้ำ เพื่อรองรับความต้องการในอนาคตเพื่อหลักประกัน สร้างความมั่นคง และมั่นใจในเรื่องทรัพยากรน้ำของจังหวัดระยองให้ทุกภาคส่วนได้มากยิ่งขึ้น

(4) การจัดการขยะ จังหวัดระยองมีปริมาณขยะมูลฝอยประมาณ 1,000 ตันต่อวัน ซึ่งเป็นปัญหาสำคัญ รัฐบาลได้ผลักดันให้ “การจัดการขยะมูลฝอยเป็นวาระแห่งชาติ” ซึ่งมีแนวทางการดำเนินงานประกอบด้วย 4 กิจกรรม ได้แก่ การเร่งจัดการขยะมูลฝอยสะสมในสถานที่กำจัดขยะพื้นที่วิกฤต การกำหนดให้มีรูปแบบที่เหมาะสมเพื่อจัดการกับขยะที่เข้ามาใหม่โดยเน้นการคัดแยกขยะตั้งแต่ต้นทาง รวมถึงการแปรรูปพลังงานจากขยะ การจัดระเบียบมาตรการบริหารจัดการขยะมูลฝอยและของเสียอันตราย การสร้างวินัยของคนในชาติ มุ่งสู่การจัดการอย่างยั่งยืน ในรอบปี 2558 – 2559 มีการดำเนินการที่สำคัญคือการดำเนินโครงการก่อสร้างศูนย์กำจัดขยะมูลฝอยรวมแบบครบวงจร จังหวัดระยองควบคู่กับการพัฒนาโครงการสู่เทคโนโลยีการแปลงขยะเป็นพลังงาน ได้ลงนามในบันทึกข้อตกลงความร่วมมือในโครงการบริหารจัดการขยะครบวงจร จังหวัดระยองโดยแปลงขยะเป็นพลังงาน การพัฒนาระบบกำจัดขยะไปสู่เทคโนโลยีการแปลงขยะเป็นพลังงาน(Waste to Energy) โครงการดังกล่าวมุ่งเน้นการคัดแยกขยะเพื่อนำไปผลิตเป็นเชื้อเพลิง (RDF) โดยให้เอกชนเป็นผู้ลงทุนในการจัดหาพร้อมกับติดตั้งเครื่องจักรและอุปกรณ์ในระบบการแปลงขยะมูลฝอยให้เป็นพลังงาน จะทำให้สถานการณ์ขยะของจังหวัดดีขึ้น

6) ด้านความมั่นคง

จังหวัดระยองเป็นจังหวัดชายทะเล ภัยคุกคามมั่นคงส่วนใหญ่เป็น “ภัยคุกคามรูปแบบใหม่” “Non-Traditional Threat” เป็นภัยคุกคามในทุกๆ มิติ ที่ไม่ใช่ภัยคุกคามเฉพาะมิติด้านการทหาร ปัจจุบันและ

อนาคต ภัยคุกคามสำคัญที่มีผลกระทบต่อความอยู่ดีกินดีและคุณภาพชีวิตของประชาชน ที่จะต้องได้รับการแก้ไขโดยเร่งด่วน ได้แก่

(1) **ด้านยาเสพติด** สถานการณ์ยาเสพติดของจังหวัดระยองอยู่ในระดับไม่รุนแรงไม่พบการผลิตในพื้นที่มีผู้เสพ/ผู้ติดยาเสพติดกระจายตัวอยู่ในทุกพื้นที่ของอำเภอ สถานการณ์การแพร่ระบาดของยาเสพติดสามารถควบคุมได้โดยไม่ส่งผลกระทบต่อการดำรงชีวิตโดยปกติสุขของประชาชน แต่เนื่องจากปัญหายาเสพติดมีการเปลี่ยนแปลงตลอดเวลาจำเป็นต้องมีการดำเนินการอย่างต่อเนื่อง เพื่อไม่ให้ปัญหายาเสพติดขยายตัวมากขึ้นประกอบกับสถานการณ์ยาเสพติดในปัจจุบันเริ่มปรากฏปัญหาเพิ่มมากขึ้น ยังคงมีบางพื้นที่ที่ควรให้ความสนใจเป็นพิเศษและต้องเร่งรัดดำเนินการแก้ไขปัญหพื้นที่เสี่ยงต่อการแพร่ระบาดและแหล่งมั่วสุม พื้นที่แพร่ระบาดได้แก่ อำเภอเมืองระยอง อำเภอแกลง อำเภอนิคมพัฒนา อำเภอปลวกแดง และมาบตาพุด เครือข่ายกลุ่มการค้า ได้แก่ เครือข่ายกลุ่มผู้ต้องหาพันโทฯ หรือได้รับการพักการลงโทษแล้วมาจับกลุ่มรวมกันค้ายาเสพติด

(2) **ประชากรแฝง** จากการสำรวจจำนวนประชากรแฝงโดยสำนักงานคณะกรรมการพัฒนาการเศรษฐกิจและสังคมแห่งชาติพบว่าเมื่อปี พ.ศ. 2552 มีประชากรแฝงจำนวน 455,138 คน ดังนั้น เมื่อเปรียบเทียบกับผู้ประกันตนที่ไม่ได้ย้ายทะเบียนราษฎร์มีจำนวนถึง 253,414 คน หรือคิดเป็นร้อยละ 23.7 ของประชากรแฝงทั้งจังหวัด โดยเฉพาะในพื้นที่เทศบาลเมืองมาบตาพุดมีจำนวน 106,101 คน ซึ่งสูงกว่าประมาณ 1 เท่าของจำนวนประชากรตามทะเบียนราษฎร์ คาดการณ์แนวโน้มประชากรแฝงจังหวัดระยองในระยะข้างหน้าคาดว่าประชากรแฝงจังหวัดระยองจะมีจำนวนเพิ่มขึ้นเป็น 796,510 คนเป็นอย่างน้อยในปี 2560 โดยมีสัดส่วนประชากรแฝงที่เพิ่มขึ้นอย่างต่อเนื่อง จะต้องมีแผนการรองรับสัดส่วนความต้องการที่เพิ่มขึ้นของจำนวนประชากรปีซึ่งได้มีการการณรงคให้ย้ายทะเบียนบ้านมาที่จังหวัดระยอง ซึ่งดำเนินการมาระยะหนึ่งแล้ว ซึ่งเป็นปัญหาอย่างยิ่งต่อการการคาดประมาณประชากรเพื่อวางแผน เช่น แผนสาธารณสุขโรค แผนการใช้ที่ดิน แผนสิ่งแวดล้อมหรือเรื่อง ขยะ น้ำเสีย

(3) **ความขัดแย้งประชาชนในพื้นที่** ในระยะที่ผ่านมาจะมีปัญหาความขัดแย้งหลักที่เกิดจากภาคประชาชนและภาคอุตสาหกรรม ซึ่งมีประเด็นสำคัญ เช่น

1. **การแย่งชิงทรัพยากรน้ำของภาคอุตสาหกรรมและภาคเกษตรกร** จังหวัดระยองเคยประสบภัยแล้งอย่างหนักเมื่อประมาณปลายปี 2547 และ 2548 เนื่องจากฝนแล้งอย่างรุนแรงทำให้จังหวัดต้องดำเนินมาตรการทุกอย่างเพื่อให้รอดพ้นวิกฤติในครั้งนั้น เช่น การวางท่อชั่วคราวจากแม่น้ำระยอง การขุดเจาะบ่อบาดาลบริเวณใกล้เคียง กว่า 200 บ่อเพื่อให้ได้น้ำเข้าระบบ ตลอดจนประสานหน่วยงานที่เกี่ยวข้องเพื่อจัดทำฝนหลวงเพื่อเร่งรัดน้ำเข้าอ่างเก็บน้ำ เป็นต้น ปัจจุบันได้มีการเชื่อมโยงท่อน้ำระหว่างอ่างเก็บน้ำต่างๆ ภายในจังหวัดเพื่อตั้งศักยภาพน้ำจากอ่างเก็บน้ำต่างๆ มาใช้ให้เกิดประโยชน์ให้มากที่สุด ปัจจุบันระบบน้ำของจังหวัดระยองมีลักษณะเป็น Network โดยการวางท่อเชื่อมโยงอ่างเก็บน้ำต่างๆ เรียบร้อยแล้วเป็นผลให้จังหวัดระยองมีปริมาณแหล่งน้ำเพิ่มขึ้นและดีที่สุดที่สุดในภาคตะวันออก แต่กระนั้นก็ตามได้ก่อให้เกิดความขัดแย้งระหว่างภาคเกษตรกรภาคอุตสาหกรรมและภาครัฐ เนื่องจากเข้าใจว่าภาครัฐสนับสนุนการใช้น้ำต่อภาคอุตสาหกรรมมากเกินไป มีการจัดสรรน้ำให้ภาคอุตสาหกรรมจำนวนมากจนละเลยภาคเกษตรกรรมและยังส่งไปยังจังหวัดชลบุรี ซึ่งยังคงเป็นปัญหามาจนปัจจุบันแต่ไม่มากนัก

2. **ความแตกต่างทางด้านความคิดของคนระยองต่อการพัฒนาทางด้านอุตสาหกรรมโดยที่** ผ่านมาได้แสดงออกอย่างเปิดเผยจำนวน 3 กลุ่มที่เป็นภัยต่อความมั่นคงของจังหวัด คือ

กลุ่มที่ 1 มีความคิดว่าอุตสาหกรรมสร้างให้จังหวัดระยองมีความเจริญก้าวหน้า
จึงยอมรับที่จะมีการขยายอุตสาหกรรมในพื้นที่จังหวัดระยองได้อีก

กลุ่มที่ 2 มีความคิดว่าอุตสาหกรรมสร้างให้จังหวัดระยองมีความเจริญก้าวหน้าแต่ก็
เพียงพอแล้วและไม่ต้องการให้เพิ่มขึ้นมาอีก

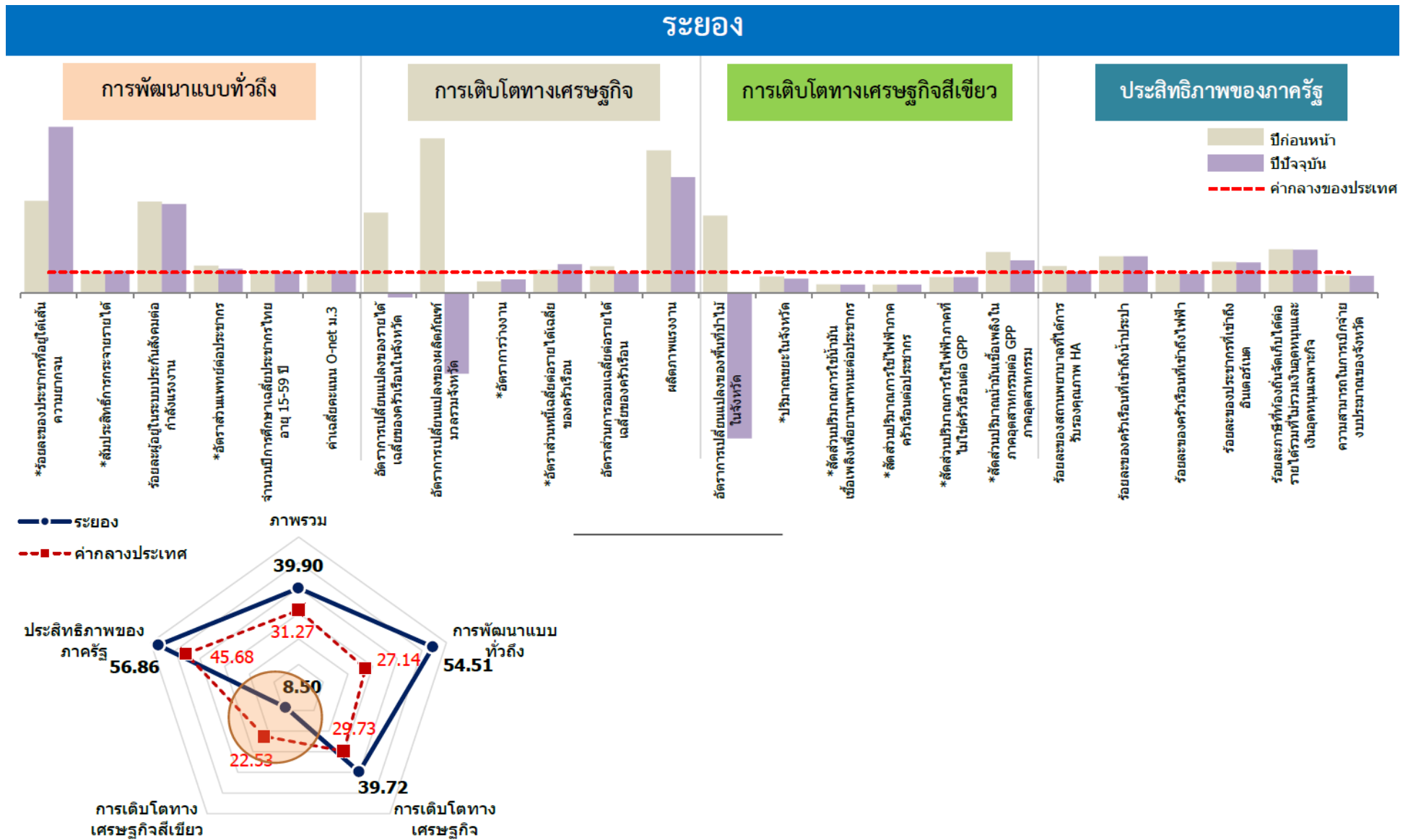
กลุ่มที่ 3 มีความคิดว่าอุตสาหกรรมได้สร้างความวุ่นวาย สร้างความเสื่อมโทรมให้กับ
จังหวัดระยอง แนวความคิดนี้เองโดยเฉพาะในกลุ่มที่ 2 และ 3 ได้แสดงออกมาในรูปแบบต่างๆ เช่น การชุมนุม
ประท้วง เป็นต้น ซึ่งที่ผ่านมาได้ส่งผลกระทบต่อการพัฒนาทางด้านอุตสาหกรรมและการท่องเที่ยวของจังหวัดอยู่
พอสมควร ในปัจจุบันยังคงมีความเคลื่อนไหวอยู่เป็นระยะๆ แต่น้อยมาก

แต่กระนั้นก็ตามเหตุการณ์ต่างๆ ก็สามารถแก้ไขปัญหในระดับจังหวัดประกอบกับการ
ดำเนินนโยบายของรัฐบาลและจังหวัดมีความสอดคล้องกันในการพัฒนาอุตสาหกรรมที่เป็นมิตรกับสิ่งแวดล้อมและ
กระบวนการรับผิดชอบต่อสังคม(CSR) เริ่มมีประสิทธิภาพมากขึ้นปัญหาเหล่านี้จึงหมดไป ยกเว้นในบางพื้นที่ที่จะมี
การพัฒนาเป็นเขตอุตสาหกรรมใหม่ที่มีปัญหาเป็นระยะซึ่งต้องทำความเข้าใจแก่ประชาชนในพื้นที่อย่างต่อเนื่อง

2.3 พัฒนาดัชนีชี้วัดระดับจังหวัดและการประเมินผลกระทบต่อศักยภาพและทิศทางการพัฒนาของ จังหวัดระยอง (SWOT Analysis)

1) จัดทำตัวชี้วัดการพัฒนาระดับจังหวัด/(PIIR : Provincial Performance Index/Ranking)

เป็นการจัดทำตัวชี้วัดการพัฒนาจังหวัดให้สอดคล้องกับยุทธศาสตร์ประเทศ โดยเปรียบเทียบ
ตัวชี้วัดการพัฒนาของประเทศและตัวชี้วัดการพัฒนาของแต่ละจังหวัดในเชิงสถิติแล้วนำมาวิเคราะห์และหาแนว
ทางการเพื่อนำมาปรับยุทธศาสตร์ของแต่ละจังหวัดให้สอดคล้องกับยุทธศาสตร์ประเทศ โดยแบ่งเป็น 4 ด้านตาม
ยุทธศาสตร์ประเทศ จำนวน 24 ตัวชี้วัด



รูปที่ 7 ตัวชี้วัดการพัฒนาจังหวัดระยอง

ข้อมูลประกอบกราฟตัวชี้วัดการพัฒนา จังหวัดระยอง

จังหวัด	ภาพรวม	การพัฒนาแบบทั่วถึง	การเติบโตทางเศรษฐกิจ	การเติบโตทางเศรษฐกิจสีเขียว	ประสิทธิภาพของภาครัฐ	
ปีปัจจุบัน	ระยอง	39.90	54.51	39.72	8.50	56.86
	ค่ากลางของประเทศ	31.27	27.14	29.73	22.53	45.68
ปีก่อนหน้า	ระยอง	43.19	42.71	49.10	23.44	57.51
	ค่ากลางของประเทศ	31.63	20.85	28.14	33.43	44.08

มิติการพัฒนา	ตัวชี้วัด	ประเทศ		ระยอง		หน่วย
		ปีก่อนหน้า	ปีปัจจุบัน	ปีก่อนหน้า	ปีปัจจุบัน	
การพัฒนาแบบทั่วถึง	ร้อยละของประชากรที่อยู่ใต้เส้นความยากจน*	12.49	10.43	2.81	0.32	ร้อยละ
	สัมประสิทธิ์การกระจายรายได้*	0.411	0.411	0.383	0.383	-
	ร้อยละผู้อยู่ในระบบประกันสังคมต่อกำลังแรงงาน	18.00	18.76	79.31	80.38	ร้อยละ
	อัตราส่วนแพทย์ต่อประชากร*	3,262	2,980	2,473	2,539	คน/แพทย์
	จำนวนปีการศึกษาเฉลี่ยประชากรไทยอายุ 15-59 ปี	8.68	8.90	9.41	9.20	ปี
	ค่าเฉลี่ยคะแนน O-net ม.3	32.30	34.95	33.49	37.20	คะแนน
การเติบโตทางเศรษฐกิจ	อัตราการเปลี่ยนแปลงของรายได้เฉลี่ยของครัวเรือนในจังหวัด	4.98	1.75	19.32	- 0.14	ร้อยละ
	อัตราการเปลี่ยนแปลงของผลิตภัณฑ์มวลรวมจังหวัด	0.26	- 0.41	3.94	- 2.27	ร้อยละ
	อัตราการว่างงาน*	0.68	0.75	1.21	1.13	ร้อยละ
	อัตราส่วนหนี้เฉลี่ยต่อรายได้เฉลี่ยของครัวเรือน*	6.27	6.67	5.64	4.80	เท่า
	อัตราส่วนการออมเฉลี่ยต่อรายได้เฉลี่ยของครัวเรือน	21.84	19.97	28.05	19.40	ร้อยละ
	ผลิตภาพแรงงาน	95,581	110,895	1,314,043	885,269	บาท/คน
การเติบโตทางเศรษฐกิจสีเขียว	อัตราการเปลี่ยนแปลงของพื้นที่ป่าไม้ในจังหวัด	- 3.32	0.01	5.74	- 10.23	ร้อยละ
	ปริมาณขยะในจังหวัด*	252,449	247,105	315,990	355,145	ตัน
	สัดส่วนปริมาณการใช้น้ำมันเชื้อเพลิงเพื่อยานพาหนะต่อประชากร*	266	284	633	695	ลิตร/คน
	สัดส่วนปริมาณการใช้ไฟฟ้าภาคครัวเรือนต่อประชากร*	443	464	1,104	1,160	กิโลวัตต์-ชั่วโมง/คน
	สัดส่วนปริมาณการใช้ไฟฟ้าภาคที่ไม่ใช่ครัวเรือนต่อ GPP*	6,915	7,289	8,959	9,407	กิโลวัตต์-ชั่วโมง/ล้านบาท
	สัดส่วนปริมาณน้ำมันเชื้อเพลิงในภาคอุตสาหกรรมต่อ GPP ภาคอุตสาหกรรม*	276	178	139	113	ลิตร/ล้านบาท
ประสิทธิภาพของภาครัฐ	ร้อยละของสถานพยาบาลที่ได้รับการรับรองคุณภาพ HA	60.00	74.76	77.78	77.78	ร้อยละ
	ร้อยละของครัวเรือนที่เข้าถึงน้ำประปา	15.57	15.77	27.54	27.81	ร้อยละ
	ร้อยละของครัวเรือนที่เข้าถึงไฟฟ้า	88.16	88.41	82.92	83.09	ร้อยละ
	ร้อยละของประชากรที่เข้าถึงอินเทอร์เน็ต	28.30	32.73	42.70	48.44	ร้อยละ
	ร้อยละภาษีที่ท้องถิ่นจัดเก็บได้ต่อรายได้รวมที่ไม่รวมเงินอุดหนุนและเงินอุดหนุนเฉพาะกิจ	12.13	12.19	25.58	25.47	ร้อยละ
	ความสามารถในการเบิกจ่ายงบประมาณของจังหวัด	75.51	92.11	64.99	77.44	ร้อยละ

2) ผลการวิเคราะห์การพัฒนาดัชนีชี้วัดระดับจังหวัด (Provincial Performance

Index/Ranking – PPIR)

	จังหวัด	ภาพรวม	การพัฒนาแบบทั่วถึง	การเติบโตทางเศรษฐกิจ	การเติบโตทางเศรษฐกิจสีเขียว	ประสิทธิภาพของภาครัฐ
ปีปัจจุบัน	ระยอง	39.90	54.51	39.72	8.50	56.86
	ค่ากลางของประเทศ	31.27	27.14	29.73	22.53	45.68
ปีก่อนหน้า	ระยอง	43.19	42.71	49.10	23.44	57.51
	ค่ากลางของประเทศ	31.63	20.85	28.14	33.43	44.08

ผลการวิเคราะห์ตัวชี้วัดการพัฒนาจังหวัด

1. มิติการพัฒนาแบบทั่วถึง

ภาพรวมสูงกว่าค่ากลางของประเทศมาก และสูงกว่าที่ผ่านมามากความยากจนของชาวจังหวัดระยองลดน้อยลงไปมาก แต่สิ่งที่จังหวัดจะต้องปรับปรุงคือในเรื่องของการกระจายรายได้ระหว่างภาคอุตสาหกรรม และภาคเกษตรกรรม และให้ความสำคัญกับการศึกษาเนื่องจากอยู่ระหว่างค่ากลาง และการรักษาพยาบาล เนื่องจากจังหวัดระยองมีประชากรแฝงเป็นจำนวนมาก ประชาชนมีฐานะดีแต่ยังไม่มั่นคง อีกทั้งภายในสังคมยังมีปัญหาด้านการดูแลเยาวชน ผู้พิการ และผู้สูงอายุ

2. มิติการเติบโตทางเศรษฐกิจ

ภาพรวมสูงกว่าค่ากลางมาก แต่แนวโน้มภาพรวมลดลงกว่าปีที่ผ่านมา จังหวัดระยองมีเศรษฐกิจมีขนาด 874,547 ล้านบาท ใหญ่เป็นที่ 1 ของประเทศและเติบโตเร็วกว่าทั้งภายในกลุ่มจังหวัดและระดับประเทศ การเติบโตทางเศรษฐกิจเกิดจากภาคบริการเป็นหลัก ซึ่งโตกว่าค่าเฉลี่ยประเทศถึง 2 เท่า ในขณะที่ภาคอุตสาหกรรมยังเล็กมากและเริ่มหดตัวลง

3. มิติการเติบโตทางเศรษฐกิจสีเขียว

ภาพรวมต่ำกว่าค่ากลางของประเทศเกือบทุกตัว โดยเฉพาะพื้นที่ป่าไม้ซึ่งลดลงจำนวนมาก จังหวัดระยองมีโรงงานสีเขียวเป็น 1 ใน 3 ของจำนวนโรงงานทั้งหมด และการจัดการด้านมลภาวะยังไม่ดีเท่าที่ควร

4. มิติประสิทธิภาพภาครัฐ

ภาพรวมสูงกว่าค่ากลางของประเทศ และไม่ต่างจากปีที่ผ่านมามากนัก

เมื่อวิเคราะห์จากการพัฒนาในภาพรวมทั้ง 4 มิติ จังหวัดระยองมีศักยภาพทุกมิติเฉลี่ยอยู่ในระดับปานกลาง โดยมีจุดเด่นที่มิติเศรษฐกิจและการพัฒนาแบบทั่วถึง แต่มิติการเติบโตทางเศรษฐกิจสีเขียว ตัวชี้วัดต่ำกว่าค่ากลางเกือบทุกตัว โดยเฉพาะพื้นที่ป่าไม้ลดลงมาก นอกจากนี้ยังมีตัวชี้วัดที่ต้องพัฒนา ได้แก่ รายได้เฉลี่ยครัวเรือน GPP อัตราการว่างงาน การเข้าถึงไฟฟ้าและการเบิกจ่ายงบประมาณของจังหวัด ดังนั้นประเด็นที่จังหวัดควรให้ความสำคัญ คือ

1. อนุรักษ์ ป่าไม้ และบริหารจัดการทรัพยากรและสิ่งแวดล้อมให้มีประสิทธิภาพ โดยเฉพาะการบริหารจัดการขยะและการแก้ไขมลพิษจากภาคอุตสาหกรรม และรณรงค์การใช้พลังงานอย่างประหยัด
2. พัฒนาทักษะฝีมือแรงงานให้สอดคล้องกับความต้องการของตลาดแรงงาน
3. พัฒนาลินค้าเกษตรและการแปรรูปให้ได้มาตรฐานตรงตามความต้องการตลาด พร้อมทั้งขยายและเพิ่มช่องทางการตลาด

4. ด้านความมั่นคงฯ ต้องเร่งแก้ไขการป้องกันอาชญากรรมและอุบัติเหตุรวมถึงบุคลากร ด้านการปกครองฯ ยังมีหลายประเด็นที่ต้องเร่งแก้ไข ด้านโครงสร้างพื้นฐานฯ ต้องเร่งแก้ไขระบบขนส่ง มลภาวะทางน้ำ และประปา

2.4) ประเมินผลกระทบต่อดัชนีภาพและทิศทางการพัฒนาของจังหวัดระยอง (SWOT Analysis)

SWOT ANALYSIS		
	Strengths 1. 2. 3. 4.	Weaknesses 1. 2. 3. 4.
Opportunities 1. 2. 3. 4.	Opportunity-Strength strategies <i>Use strengths to take advantage of opportunities</i> 1. 2.	Opportunity-Weakness strategies <i>Overcome weaknesses by taking advantage of opportunities</i> 1. 2.
Threats 1. 2. 3. 4.	Threat-Strength strategies <i>Use strengths to avoid threats</i> 1. 2.	Threat-Weakness Strategies <i>Minimize weaknesses and avoid threats</i> 1. 2.

รูปที่ 8 ผังแสดงประเมินผลกระทบต่อดัชนีภาพและทิศทางการพัฒนาของจังหวัดระยอง

เพื่อให้การพัฒนาจังหวัดระยองดำเนินการได้อย่างมีทิศทางที่เหมาะสมและสอดคล้องกับ สภาพพื้นที่และศักยภาพของจังหวัดระยอง จึงได้ทำการประเมินสิ่งแวดล้อมภายในและสิ่งแวดล้อมภายนอกของจังหวัดระยองโดยการประเมินครั้งนี้จะได้พิจารณาข้อมูล จากการวิเคราะห์ตัวชี้วัดการพัฒนาระดับจังหวัด แหล่งข้อมูล ปฐมภูมิและข้อมูลทุติยภูมิ ซึ่งรายละเอียดของการวิเคราะห์และประเมินผลสามารถวิเคราะห์เพื่อประเมินศักยภาพในการพัฒนาในอนาคตของจังหวัด ได้ดังนี้

ตารางที่ 33 แสดงจุดแข็งและจุดอ่อน

จุดแข็ง Strengths (S)	จุดอ่อน Weaknesses (W)
<p>1. เป็นฐานเศรษฐกิจสำคัญจากมูลค่าผลิตภัณฑ์มวลรวมต่อหัวของประชากรอยู่ลำดับที่ 1 ของประเทศ สามารถสร้างศักยภาพโดยรวมของประเทศและขีดความสามารถการแข่งขันที่ดีของจังหวัดและของประเทศ</p> <p>2. เป็นฐานอุตสาหกรรมที่ใหญ่ที่สุดของประเทศ ทั้งต้นน้ำ กลางน้ำ ปลายน้ำ</p> <p>3. มีศักยภาพและความพร้อมทางการท่องเที่ยวสูงและมีความหลากหลายในระดับนานาชาติ ทั้งการท่องเที่ยวทางบก ทางทะเล ศาสนาประเพณีและศิลปวัฒนธรรม การท่องเที่ยวเชิงเกษตร และกิจกรรมต่างๆ</p> <p>4. เป็นแหล่งเกษตรกรรมที่อุดมสมบูรณ์ มีการปลูกพืชเศรษฐกิจหลากหลายประเภทและเป็นแหล่งผลิตอาหารทะเลทั้งสดและแปรรูปทั้งเพื่อการบริโภคภายในและส่งออกได้</p> <p>5. เป็นประตูสำคัญสู่พื้นที่ต่าง ๆ และเป็นศูนย์กลางด้านการคมนาคมขนส่งของภาคตะวันออก</p> <p>6. ลักษณะภูมิประเทศมีความปลอดภัยสูงจากภัยธรรมชาติ</p> <p>7. ภาคเอกชนมีความเข้มแข็งและมีส่วนร่วมในการบริหารงานราชการภาครัฐ</p>	<p>1. การพัฒนาด้านอุตสาหกรรมก่อให้เกิดด้านสิ่งแวดล้อมและการจัดการที่เหมาะสม โดยเฉพาะมลพิษจากอุตสาหกรรม ขยะ กากของเสีย น้ำเสีย สุขภาพ เป็นต้น</p> <p>2. ความเหลื่อมล้ำทางสังคม ชีวิตความเป็นอยู่ระหว่างภาคต่างๆ เช่น ภาคอุตสาหกรรมและภาคเกษตรกรรม ค่าครองชีพสูงและการกระจายรายได้ค่อนข้างต่ำ</p> <p>3. การบริหารจัดการเรื่องการตลาดสินค้าเกษตรแบบครบวงจรยังไม่มีประสิทธิภาพ</p> <p>4. ขาดกลไกที่สร้างความเข้มแข็งให้แก่ผู้ประกอบการรายย่อย โดยเฉพาะผู้ประกอบการภาคเกษตรกรรมและภาคการท่องเที่ยว ทำให้ไม่มีความสามารถในการแข่งขันในระยะยาว</p> <p>5. การทำลายทรัพยากรธรรมชาติและการบุกรุกที่สาธารณะและมีแนวโน้มเพิ่มขึ้น</p> <p>6. การเคลื่อนย้ายแรงงานเป็นจำนวนมาก(ประชากรแฝง) ส่งผลกระทบให้เกิดปัญหาสังคมตามมาอีกมาก เช่น ปัญหาเสพติด ปัญหาจราจร ความต้องการบริการด้านสาธารณสุขและการศึกษา เป็นต้น อีกทั้งการขยายตัวของสังคมเมืองอย่างรวดเร็วส่งผลให้การบริการโครงสร้างพื้นฐานไม่เพียงพอ เช่น ไฟฟ้า ประปา ถนน ไม่เพียงพอ</p>

การวิเคราะห์สภาพแวดล้อมภายในและขีดความสามารถในการแข่งขันของจังหวัดระยอง (จุดแข็ง-จุดอ่อน) พบว่า จังหวัดระยองถือได้ว่าเป็นจังหวัด ที่มีศักยภาพและความโดดเด่นหลายประการ เมื่อเปรียบเทียบกับจังหวัดอื่นๆของประเทศ โดย “จุดแข็ง” (Strengths) ที่โดดเด่น ได้แก่ การที่จังหวัดระยองถือได้ว่าเป็นพื้นที่เชิงยุทธศาสตร์ (Strategic Location) เนื่องจากเป็นจังหวัดที่มีกิจกรรมที่หลากหลายและกิจกรรมเหล่านั้นมีความโดดเด่นในด้านอุตสาหกรรม ด้านเกษตรกรรมและด้านการท่องเที่ยว ขณะที่จังหวัดระยองมีทำเลที่ตั้งทางภูมิศาสตร์เหมาะสมเอื้อต่อภาคการท่องเที่ยวภาคการลงทุนและภาคการส่งออก ซึ่งในอนาคตอาจจะพัฒนาพื้นที่จังหวัดระยองให้กลายเป็นศูนย์กลางการค้าและการลงทุนของภาคตะวันออก เนื่องจากอยู่ใกล้ท่าเรือ น้ำลึกแหลมฉกั้งและท่าเทียบเรือมาบตาพุดและมีนิคมอุตสาหกรรมที่สำคัญหลายแห่ง

ขณะที่พื้นที่ของจังหวัดระยองจะมีเครือข่ายการคมนาคมขนส่งที่เชื่อมโยงภาคส่วนต่างๆ ของภาคตะวันออก อาทิ ทางบก ทางน้ำ ทางราง และทางท่อ เป็นต้น ถือเป็นองค์ประกอบหลักที่สำคัญในการส่งเสริมและสนับสนุนการค้าและการลงทุนระหว่างประเทศและยังพบอีกว่าระยองถือเป็นจังหวัดที่มีรายได้ของประชากรต่อหัวสูงที่สุดของประเทศ ซึ่งสะท้อนถึงความเป็นอยู่ของประชาชนในจังหวัด อีกทั้งยังเป็นแหล่งผลิตผลผลิตทางการเกษตรที่สำคัญของประเทศอีกด้วย นอกจากนี้จังหวัดระยองยังเป็นพื้นที่ซึ่งมีศักยภาพและความพร้อมทางการท่องเที่ยวสูงโดยมีทั้งชายหาดที่สวยงามและพื้นที่ภูเขาที่สวยงามที่มีระบบสาธารณูปโภคและสิ่งอำนวยความสะดวกพร้อม ซึ่งเชื่อมโยงกับแหล่งผลิตผลไม้หลากหลายประเภท(ด้านเกษตรกรรม) ที่สามารถผลิตเพื่อการบริโภคภายในและส่งออกได้ รวมทั้งสามารถพัฒนาเป็นแหล่งท่องเที่ยวเชิงเกษตรกรรมหรือเชิงอุตสาหกรรม อีกทั้งชาวจังหวัดระยองในหลายพื้นที่ก็มีภูมิปัญญาท้องถิ่นที่มีความพร้อม มีความสามารถ ความเข้มแข็งในการร่วมพัฒนาพื้นที่ของตน โดยได้รับความร่วมมือร่วมใจจากภาคส่วนต่างๆ โดยเฉพาะภาคเอกชนมีความเข้มแข็งและมีส่วนร่วมในการบริหารงานราชการภาครัฐอย่างยิ่ง

อย่างไรก็ตามเมื่อประเมินสิ่งแวดล้อมภายในแล้ว“จุดอ่อน”(Weaknesses) ของจังหวัดระยองเมื่อเปรียบเทียบกับจังหวัดอื่นๆ พบว่าจังหวัดระยองยังขาดการบูรณาการภาคส่วนต่างๆ ที่สำคัญอย่างสมดุล อาทิ ภาคอุตสาหกรรม ภาคเกษตรกรรมและภาคการท่องเที่ยว เป็นต้น ผลลัพธ์ของการขาดการบูรณาการดังกล่าวจะสะท้อนให้เห็นถึงปัญหาความไม่เท่าเทียมในการใช้ทรัพยากร รายได้หรือการดำเนินชีวิตหรือแม้แต่ข้อร้องเรียนจากภาคีที่เสียผลประโยชน์ นอกจากนี้ ปัญหามลภาวะสิ่งแวดล้อมและการจัดการมลพิษด้านสิ่งแวดล้อมที่ยังขาดความชัดเจน รวมทั้งนโยบายจากภาครัฐที่เหมาะสมในการแก้ไขปัญหา อีกทั้งความตั้งใจและความจริงใจที่จะแก้ไขปัญหาจากภาคอุตสาหกรรม

ขณะที่จังหวัดระยองยังมีปัญหาความเหลื่อมล้ำทางสังคม ชีวิตความเป็นอยู่ของประชาชน (ระหว่างภาคต่างๆ เช่น ภาคอุตสาหกรรมและภาคเกษตรกรรม) ค่าครองชีพสูงและการกระจายรายได้ค่อนข้างต่ำ และมีแนวโน้มของความแตกต่างของรายได้เพิ่มสูงขึ้น จะเห็นได้จากการขับเคลื่อนแผนงานหรือโครงการต่างๆ ที่ยังไม่มีประสิทธิภาพและประสิทธิผลเท่าที่ควร นอกจากนี้ในการตัดสินใจของคณะผู้บริหารของจังหวัดและหน่วยงานที่เกี่ยวข้องยังขาดระบบฐานข้อมูลสารสนเทศที่มีประสิทธิภาพและทันสมัย รวมทั้งยังขาดการประสานและเชื่อมโยง รวมทั้ง ไม่ทันสมัยและขาดการบริหารจัดการข้อมูลสารสนเทศที่ดีและมีประสิทธิภาพ

ตารางที่ 34 แสดงโอกาสและภัยคุกคาม

โอกาส (Opportunities)	ภัยคุกคาม (Threats)
<ol style="list-style-type: none"> 1. นโยบายรัฐบาลสนับสนุนการลงทุนของต่างชาติหรือผู้ประกอบการในประเทศ ผ่าน 2. ความก้าวหน้าทางเทคโนโลยีสารสนเทศที่สามารถนำมาช่วยในการบริหารจัดการภาคส่วนต่างๆ เช่น การขยายการให้บริการอินเทอร์เน็ต เป็นต้น 3. ความก้าวหน้าทางวิทยาศาสตร์และเทคโนโลยีด้านการผลิตสำหรับภาคเกษตรกรรมและภาคอุตสาหกรรม 4. การรวมกลุ่มทางเศรษฐกิจระหว่างประเทศ เช่น 	<ol style="list-style-type: none"> 1. ประเทศไทยขาดเสถียรภาพทางการเมือง ทำให้นักลงทุนขาดความเชื่อมั่น 2. ระเบียบกฎหมายขาดความยืดหยุ่นไม่เอื้ออำนวยให้เกิดการแข่งขันอย่างเสรี 3. ทักษะคติของของประชาชนต่อต้านการเปลี่ยนแปลงมีความยืดหยุ่นน้อยทำให้ประชาชนปรับตัวต่อกระแสการเปลี่ยนแปลงไม่ได้และกระแสนิยมของต่างชาติมีอิทธิพลต่อการดำรงชีวิตและประชาชนค่อนข้างสูง

โอกาส (Opportunities)	ภัยคุกคาม (Threats)
<p>AEC จะทำให้จังหวัดระยองเป็นศูนย์กลางทางการผลิตและจำหน่ายสินค้าที่สำคัญ</p> <p>5. รัฐบาลกำหนดเป็นเขตเศรษฐกิจพิเศษ เช่น โครงการพัฒนาระเบียงเศรษฐกิจภาคตะวันออก (EEC) และ Super Cluster ทำให้รัฐบาลสนับสนุนด้านการขนส่งและโลจิสติกส์ เครือข่ายการคมนาคมเชื่อมโยงพื้นที่ต่าง ๆ เช่น การขยายโครงการถนน รถไฟฟ้าทางคู่มือเตอร์เวย์ ทำให้การขนส่งสินค้า การบริการ และการท่องเที่ยวมีความสะดวก รวดเร็วมากขึ้น</p> <p>7. มีท่าเรือน้ำลึก และสนามบินอู่ตะเภา ระยอง พัทยา ที่สามารถขนส่งสินค้าไปยังภูมิภาคต่างๆ ได้ทั่วโลก แต่ต้องได้รับการสนับสนุนจากภาครัฐและพัฒนาให้ดีขึ้น</p>	<p>5. ศักยภาพการแข่งขันของประเทศเพื่อนบ้าน (โดยเฉพาะในภูมิภาคเอเชียตะวันออกเฉียงใต้) สูงขึ้น อาจ ลดบทบาทความน่าสนใจของจังหวัดระยอง (ด้านการท่องเที่ยวและอุตสาหกรรม) และประเทศไทยลง</p> <p>6. โครงสร้างประชากรที่มีวัยสูงอายุเพิ่มขึ้น ขณะที่ประชากรวัยเด็กและวัยแรงงานลดลง</p>

ผลการวิเคราะห์สภาพแวดล้อมภายนอกและขีดความสามารถในการแข่งขันของจังหวัดระยอง (โอกาส-อุปสรรค) ผลการประเมิน “โอกาส” (Opportunities) พบว่า รัฐบาลมีนโยบายที่เอื้อประโยชน์และส่งเสริมต่อการพัฒนาพื้นที่กลุ่มจังหวัดชายฝั่งภาคตะวันออก โดยเฉพาะพื้นที่จังหวัดระยองซึ่งถือเป็นพื้นที่อุตสาหกรรมต้นน้ำที่สำคัญของประเทศ นโยบายรัฐบาลสนับสนุนการลงทุนของต่างชาติหรือผู้ประกอบการภายในประเทศ ซึ่งจะส่งผลให้อัตราการเจริญเติบโตทางเศรษฐกิจของประเทศสูงขึ้น มาจากผลการประกอบการอุตสาหกรรม ภาคเกษตรกรรมและภาคการท่องเที่ยวที่เติบโตและขยายตัวเพิ่มมากขึ้นตลอดหลายปีที่ผ่านมา นอกจากนี้ การพัฒนาและความก้าวหน้าทางเทคโนโลยีสารสนเทศที่สามารถนำมาช่วยในการบริหารจัดการภาคส่วนต่าง ๆ ได้ โดยหลายหน่วยงานโดยเฉพาะภาครัฐได้มีการนำเทคโนโลยีสารสนเทศเข้ามาใช้ในองค์การเพื่อการตัดสินใจและบริการประชาชนได้อย่างรวดเร็วทันใจ

อัตราการเติบโตและการขยายตัวของเศรษฐกิจของไทยเพิ่มสูงขึ้น จากข้อเท็จจริงที่เกิดขึ้นพบว่าประเทศคู่ค้าของไทยประสบกับภัยธรรมชาติ ทำให้ผลผลิตทางการเกษตรกรรม อาทิ ผัก ฝรั่ง พาราและผลไม้ เป็นต้น เป็นที่ต้องการของตลาดต่างประเทศ ซึ่งทำให้ผลผลิตของไทยสามารถจำหน่ายได้เพิ่มมากขึ้น ถือเป็นโอกาสที่จะระบายสินค้าทางการเกษตรของจังหวัดระยองซึ่งมีอุปทานสูงกว่าอุปสงค์เป็นผลให้เกิดภาวะราคาผลผลิตตกต่ำ ทั้งนี้ ความก้าวหน้าทางวิทยาศาสตร์และเทคโนโลยีด้านการผลิตสำหรับภาคเกษตรกรรมและภาคอุตสาหกรรมจะช่วยให้การผลิต การแปรรูป การถนอมผลิตภัณฑ์ รวมทั้งการขนส่งและโลจิสติกส์สามารถเพิ่มมูลค่าให้กับผลิตภัณฑ์ของจังหวัดระยองได้มีประสิทธิภาพมากยิ่งขึ้น ขณะที่การที่ประเทศไทยมีความร่วมมือระหว่างประเทศมีมากขึ้น เช่น AEC ที่จะทำให้มีแรงงานเข้ามาทำงานในพื้นที่มากขึ้นเพื่อที่จะช่วยลดปัญหาการขาดแคลนแรงงาน แต่ต้องเตรียมกฎหมายรองรับแรงงานเหล่านั้น เตรียมสาธารณูปโภคและสิ่งอำนวยความสะดวกให้เพียงพอด้วย ซึ่งการที่รัฐบาลปัจจุบันให้ความสำคัญและมึนโยบายพัฒนาโครงการพัฒนาพื้นที่ชายฝั่งทะเลตะวันออก (EASTERN..SEABOARD) เอื้อต่อการพัฒนาภาคอุตสาหกรรมหรือมีหน่วยงานที่สนับสนุนภาคอุตสาหกรรม(ขนาดใหญ่) อย่างเป็นรูปธรรม

รัฐบาลได้จัดงบประมาณจำนวนมากที่จะเชื่อมโยงระบบโลจิสติกส์แบบบูรณาการ รวมทั้งมีโครงการรถไฟความเร็วสูงที่เชื่อมจากกรุงเทพฯ ผ่านชลบุรีและมาที่จังหวัดระยองในอนาคตอาจจะขยายเส้นทางต่อไปยังจังหวัดจันทบุรีและจังหวัดตราด นอกจากนี้การพัฒนาสนามบินอู่ตะเภา ระยอง พัทยา และท่าเรือมาบตาพุดเป็นประตูการค้าของภูมิภาคถือเป็นโอกาส ด้านการค้าระหว่างประเทศ การท่องเที่ยวและการขนส่งทางเรือ และทางอากาศที่ต้นทุนต่ำลง ดังนั้นแผนพัฒนาจังหวัดระยองควรพิจารณาเรื่องการวางระบบสาธารณูปโภคและสิ่งอำนวยความสะดวกเพื่อรองรับการพัฒนาดังกล่าวและแสวงหาประโยชน์จากการพัฒนานอกจากนี้การพัฒนาสนามบินอู่ตะเภา ระยอง พัทยา และท่าเรือมาบตาพุด อีกทั้งความก้าวหน้าทางวิทยาการและเทคโนโลยีด้านการผลิต การเกษตรและอุตสาหกรรมทำให้การรับสินค้า จัดเก็บ การผลิตสินค้าและการขนส่งและการกระจายสินค้า ดำเนินการได้อย่างมีประสิทธิภาพและลดต้นทุนการส่งมอบให้กับลูกค้า ซึ่งจะช่วยให้สินค้าของจังหวัดระยองมีศักยภาพและมีขีดความสามารถในการแข่งขันเพิ่มขึ้น

เมื่อวิเคราะห์ถึงอุปสรรคหรือ “ภัยคุกคาม” (Threats) พบว่าปัญหาการเมืองในประเทศจะส่งผลกระทบต่อนักลงทุนต่างชาติและนักท่องเที่ยวทั้งชาวไทยและชาวต่างประเทศทำให้นักลงทุนและนักท่องเที่ยวต่างชาติที่ต้องระมัดระวังเมื่อเดินทางมาประเทศไทย ขณะที่ปัญหาเรื่องเสถียรภาพทางการเมืองที่ไม่มั่นคงของประเทศไทยยังส่งผลกระทบต่อความเชื่อมั่นของภาคธุรกิจและชาวต่างชาติที่จะเข้ามาลงทุนในประเทศไทย ซึ่งโดยปกติ นักลงทุนต่างชาติมักจะเข้ามาลงทุนในประเทศที่มีเสถียรภาพทางเศรษฐกิจและทางการเมืองที่มั่นคง ดังนั้นปัญหาทางการเมืองของไทยจะส่งผลกระทบต่อความเชื่อมั่นของนักลงทุนและนักท่องเที่ยวชาวต่างชาติเป็นอย่างยิ่ง เมื่อพิจารณาในด้านเศรษฐกิจระหว่างประเทศซึ่งส่งผลกระทบต่อข้อกำหนดแผนยุทธศาสตร์ของจังหวัดระยอง คือ การที่ประเทศคู่ค้าหรือประเทศที่เป็นตลาดสำคัญของไทยมีมาตรการกีดกันทางการค้าซึ่งจะส่งผลกระทบต่อความสามารถในการแข่งขันทางด้านธุรกิจ การค้า การเกษตรและอุตสาหกรรมของจังหวัดระยอง อีกทั้งศักยภาพการแข่งขันของประเทศในภูมิภาคเอเชียตะวันออกเฉียงใต้ที่เป็นคู่แข่งโดยเฉพาะเวียดนามเพิ่มสูงขึ้นโดยเฉพาะหลายประเทศในอาเซียนกำลังเตรียมการเปิดเสรีประชาคมเศรษฐกิจอาเซียน ซึ่งจะมีการเคลื่อนย้ายทรัพยากรและแรงงานระหว่างประเทศสมาชิกอาเซียนอย่างเสรี ซึ่งเป็นทั้งโอกาสและภัยคุกคามต่อการกำหนดแผนยุทธศาสตร์ของจังหวัดระยองเป็นอย่างมากและแนวโน้มการแข่งขันตัวของค่าเงินบาทอย่างต่อเนื่อง อาจส่งผลกระทบต่อ การส่งออกสินค้าและบริการของไทยทำให้สินค้าของไทยในตลาดต่างประเทศมีราคาแพงและเป็นอุปสรรคต่อขีดความสามารถในการแข่งขันสำหรับสินค้าของไทย